

Toast[®] 6 Lite

Guide de démarrage

Informations juridiques

© 1994-2003 Roxio, Inc. Tous droits réservés. L'utilisation de ce produit est sujette à votre acceptation des termes de chaque contrat de licence inclus avec ce logiciel.

Marques commerciales

Le logo Roxio, le toaster avec le logo de disques, ToastAnywhere, Toast It et Plug & Burn sont des marques commerciales de Roxio, Inc. qui peuvent être déposées dans certaines juridictions. Roxio, le logo de gravure CD, Toast et CD Spin Doctor sont des marques déposées de Roxio, Inc. aux États-Unis et / ou dans d'autres pays. Ce produit peut être protégé par au moins un des brevets listés à l'adresse suivante : www.roxio.com/en/patents.

Marques commerciales de tiers

Le logo Mac, Macintosh, Power Macintosh, Mac, QuickTime et iTunes sont des marques commerciales de Apple Computer, Inc. et des marques déposées aux États-Unis et dans d'autres pays. iMovie, iPhoto, Rendezvous et iDVD sont des marques commerciales de Apple.

Windows est une marque déposée de Microsoft, Inc.

Technologie de compression audio MPEG Layer-3 sous licence de Coding Technologies, Fraunhofer IIS et THOMSON multimedia.



Technologie de moteur d'effets audio sous licence de Algorithmix, www.algorithmix.com.



Technologie VST plug-in sous licence de Steinberg.

Composants basés sur la technologie nanoPEG. Copyright © 2003 nanocosmos.

Discus est une marque déposée de Magic Mouse Productions.

La technologie de reconnaissance de fichiers musicaux et les données relatives sont fournies par Gracenote et le Gracenote CDDB® Music Recognition ServiceSM. Gracenote est la norme industrielle en matière de technologie de reconnaissance de fichiers musicaux et de diffusion de contenu connexe. Pour de plus amples informations, consultez le site Internet www.Gracenote.com.

« Gracenote » est le nom commercial utilisé par CDDB, Inc. pour exercer ses activités. CD et données musicales de Gracenote CDDB® Music Recognition ServiceSM © 2000-2003 Gracenote. Gracenote CDDB2 Client Software ® 2000-2003 Gracenote. N° de brevets américains 5,987,525; 6,061,680; 6,154,773 et d'autres brevets délivrés ou en suspens.

CDDB est une marque déposée de Gracenote. Le logo et le logotype Gracenote, le logo et le logotype Gracenote CDDB et le logo « Powered by Gracenote CDDB » sont des marques commerciales de Gracenote. Music Recognition Service et MRS sont des marques de service de Gracenote.



Modifications

Le matériel de ce document ne figure qu'à titre indicatif et peut faire l'objet de modifications sans préavis. Bien que ce document ait été soigneusement préparé pour en garantir l'exactitude, Roxio, Inc. n'est pas responsable des erreurs ou omissions de ce document ou de l'utilisation des informations indiquées dans la présente.

Roxio se réserve le droit de modifier la conception du produit sans réserve et sans en informer les utilisateurs.

Avis de non responsabilité

TOUTE REPRODUCTION D'UN OU DES COMPOSANTS DE CET PRODUIT DOIT SE FAIRE AVEC L'AUTORISATION EXPRESSE DU PROPRIÉTAIRE DES DROITS DE CE PRODUIT OU CES COMPOSANTS. TOUTE REPRODUCTION EFFECTUÉE SANS CETTE AUTORISATION ENTRAÎNERAIT DES POURSUITES JUDICIAIRES OU AUTRES VOIES DE DROIT.

Sommaire

Démarrage

1

Introduction

3

À propos de Toast	4
Où trouver d'autres informations ?	4
Configuration système requise.	4
Installation de Toast 6 Lite.	5
À propos de la fenêtre principale de Toast.	5
Configuration et mise sous tension du graveur.	9
Choix du type de support à utiliser	9

2	Toast – Notions de base	11
	Aperçu de l'utilisation de Toast pour créer un disque	12
	Choix du graveur.	12
	Modification des paramètres du graveur	13
	Enregistrement et ouverture de projets Toast	16
	Suppression d'éléments de la zone de contenu	16
3	Fonctionnalités générales	17
	Partage de graveurs sur un réseau (ToastAnywhere).	18
	Envoi de fichiers ou de dossiers à Toast à partir du bureau (Toast It)	20
	Effacement d'un disque réinscriptible	21
	Éjection d'un disque	21
	Définition des préférences dans Toast	22
	Affichage d'informations détaillées sur le disque.	22
4	Fonctionnalités avancées	25
	Création d'un CD multisession	26
	Enregistrement d'un projet sous la forme d'un fichier image	27
	Montage d'un fichier image sur le bureau	28
	Création d'une partition temporaire.	28
	Comparaison des contenus de deux fichiers ou dossiers	30

Données

5 **Création de disques de données** **35**

Présentation des disques de données.	36
Aperçu de la création d'un disque de données	36
Création d'un disque de données	37
Modification des paramètres de disques de données.	37
Ajout de fichiers ou de dossiers à un disque de données.	38
Traitement des fichiers et dossiers sur un disque de données.	39
Enregistrement d'un disque de données.	41

6 **Fonctionnalités de données supplémentaires** **43**

Choix des versions de Mac OS capables de lire votre disque.	44
Compression d'un disque de données Mac OS seulement.	44
Cryptage d'un disque de données Mac seulement.	45
Copie d'un disque de données	46
Planification de sauvegardes automatiques	46
Création de disques de données avancés.	47

Audio

7 **Création de CD audio** **51**

Présentation des CD audio	52
Choix d'un support de CD audio.	52
Aperçu de la création d'un CD audio	53
Création d'un CD audio	53
Choix du format CD Audio	54
Ajout de fichiers à votre CD audio	54
Traitement des fichiers sur un CD audio	56
Enregistrement d'un CD audio.	60

8 **Création de disques MP3** **61**

Qu'est-ce qu'un disque MP3 ?.	62
Choix d'un support de disque MP3	62
Aperçu de la création d'un disque MP3.	63
Création d'un nouveau disque MP3	63
Choix du format de disque MP3	64
Ajout de fichiers ou de dossiers MP3 à votre disque MP3	64
Modification de fichiers MP3 sur un disque MP3	65
Enregistrement de votre disque MP3	67

9 **Autres fonctionnalités audio** **69**

Exportation de données audio à partir de différentes sources.	70
Copie de disques audio.	72
Numérisation de vos disques vinyle ou cassettes.	72
Création de disques audio avancés	73

Vidéo/Photo

10 **Création de disques vidéo** **77**

Qu'est-ce qu'un disque vidéo ?	78
Choix d'un support de disque vidéo	78
Comprendre les menus et les boutons	78
Aperçu de la création d'un disque vidéo	79
Création d'un disque vidéo	80
Modification des paramètres de disques vidéo	80
Ajout de vidéos ou de diaporamas à un disque vidéo	82
Édition d'un fichier vidéo dans la zone de contenu vidéo	86
Édition d'un diaporama dans la zone de contenu vidéo	88
Traitement du contenu sur un disque vidéo.	90
Enregistrement d'un disque vidéo	91

11 **Importation de vidéo à partir d'un caméscope DV (Plug & Burn)** **93**

Qu'est-ce que Plug & Burn ?	94
Plug & Burn rapide	95
Autres usages de Plug & Burn	96
Connexion de votre caméscope DV à l'ordinateur	97
Utilisation des commandes du lecteur vidéo pour contrôler la bande	98
Importation d'une vidéo dans Toast à partir d'un caméscope DV	98
Fin d'un projet vidéo après importation.	99

12 **Fonctionnalités vidéo supplémentaires** **101**

Exportation de vidéo à partir d'un disque vidéo existant	102
Activation ou désactivation des menus vidéo	102
Copie un disque vidéo	103
Utilisation de Motion Pictures	103
Création de disques vidéo avancés	104

Copier

13 **Copie de disques** **107**

Aperçu de la copie d'un disque.	108
Copie d'un disque avec un seul graveur	108
Copie d'un disque avec deux lecteurs	109
Copie d'un fichier image sur disque	110
Utilisation des fonctionnalités de copie avancées	111

Index **113**

Démarrage

1	Introduction	3
2	Toast – Notions de base	11
3	Fonctionnalités générales	17
4	Fonctionnalités avancées	25

Introduction



Dans ce chapitre

À propos de Toast	4
Où trouver d'autres informations ?	4
Configuration système requise	4
Installation de Toast 6 Lite	5
À propos de la fenêtre principale de Toast	5
Configuration et mise sous tension du graveur	9
Choix du type de support à utiliser	9

À propos de Toast

Toast® est un logiciel primé vous permettant de créer des CD ou des DVD. Voici quelques exemples d'utilisation de Toast :

- Sauvegardez vos données sur CD ou DVD
- Créez des disques audio ou MP3
- Créez des CD vidéo (VCD), des super VCD (SVCD) ou des DVD
- Réalisez des copies de sauvegarde de vos disques

Toast vous permet également d'accomplir de nombreuses autres tâches. Pour exploiter toutes les possibilités de Toast, veuillez lire attentivement ce guide.

Où trouver d'autres informations ?

Ce guide contient des informations sur le démarrage de Toast et sur l'utilisation de ses fonctionnalités les plus courantes. D'autres informations relatives aux fonctionnalités avancées du logiciel sont disponibles dans certaines sections de ce guide et dans l'aide de Toast.

Pour accéder à l'Aide de Toast, sélectionnez Aide > Aide Toast.

Pour obtenir d'autres informations, sélectionnez Aide > Support produit.

Configuration système requise

Toast requiert la configuration système suivante :

- Power Mac G3 ou modèle ultérieur
- Mac OS X v10.2 ou version ultérieure
- 200 Mo d'espace disque
- Environ 2 Go d'espace disque par séquence de 10 minutes de vidéo numérique
- QuickTime® 6 ou version ultérieure
- Graveur de CD ou de DVD (facultatif avec ToastAnywhere™)

Installation de Toast 6 Lite

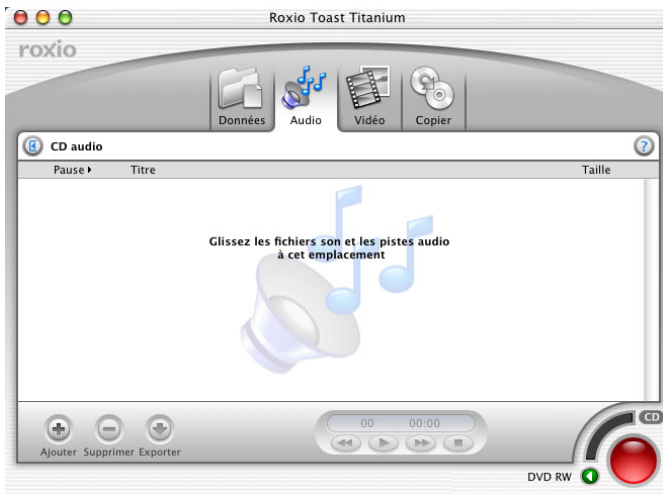
Pour installer Toast :

- 1 Insérez le CD de Toast dans votre lecteur.
Le dossier Roxio Toast 6 Lite s'affiche sur votre bureau.
- 2 Faites glisser le dossier Roxio Toast 6 Lite vers l'emplacement de votre disque dur dans lequel vous souhaitez installer Toast.
- 3 Une fois le dossier transféré vers le nouvel emplacement, double-cliquez sur le fichier de l'application pour lancer Toast.
- 4 Suivez les instructions affichées à l'écran pour la configuration initiale de Toast.
Le programme vous demandera d'accepter les conditions de l'accord de licence.

À propos de la fenêtre principale de Toast

La fenêtre principale de Toast contient les composants suivants :

- **Onglets** – Cliquez sur un onglet pour sélectionner le type de disque que vous souhaitez créer.
- **Zone de contenu** – Les fichiers que vous enregistrez sur le disque apparaissent dans cette section.
- **Bouton Enregistrer** – Cliquez sur ce bouton pour commencer à graver sur un disque les fichiers affichés dans la zone de contenu.
- **Fenêtre-tiroir Réglages de disque** – Cette fenêtre-tiroir vous permet de modifier les préférences du programme en fonction des différents types de disques actuellement créés.



La fenêtre principale de Toast

Onglets Données, Audio, Vidéo et Copier

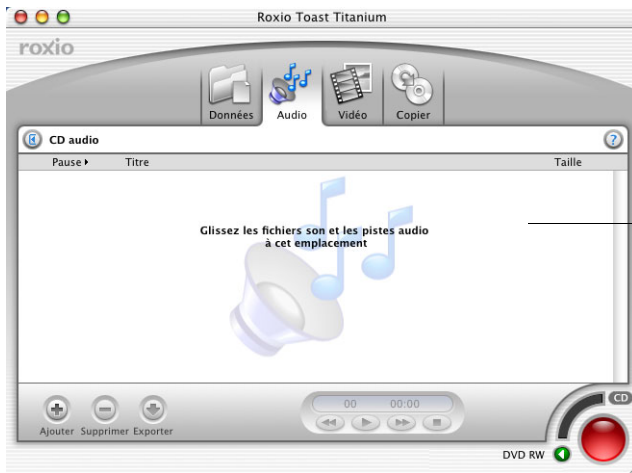
Toast vous permet de créer aisément différents types de disques. Cliquer sur chacun de ces onglets vous permettra d'accomplir différentes tâches :



- **Onglet Données** – Placez n'importe quel fichier ou dossier sur un disque à des fins d'archivage ou de sauvegarde pour utilisation sur Mac, PC ou tout autre ordinateur. Voir *Création d'un disque de données* à la page 37.
- **Onglet Audio** – Créez des CD audio ou MP3 utilisables sur un ordinateur, un lecteur MP3, un autoradio ou une chaîne hi-fi. Voir *Création d'un CD audio* à la page 53 ou *Création d'un nouveau disque MP3* à la page 63.
- **Onglet Vidéo** – Créez des VCD, des super VCD ou des DVD utilisables sur les lecteurs de DVD d'ordinateurs ou les lecteurs de DVD de salon. Voir *Création d'un disque vidéo* à la page 80.
- **Onglet Copier** – Copiez un disque ou un fichier image. Voir *Aperçu de la copie d'un disque* à la page 108.

Zone de contenu

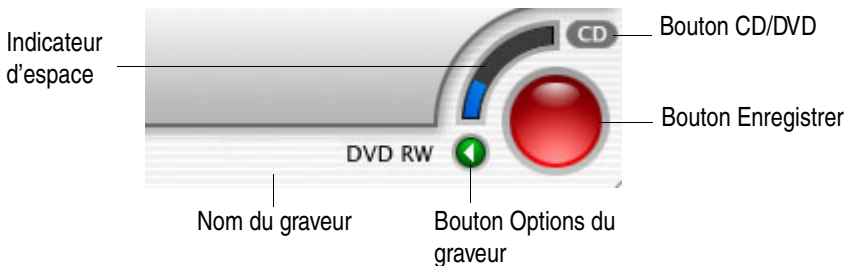
La zone de contenu vous permet d'ajouter et d'organiser vos fichiers et affiche également les disques que vous souhaitez copier. Le contenu de cette section différera légèrement selon le type de disque actuellement créé. Pour ajouter un contenu, faites glisser vos fichiers dans cette zone. Certains modes d'affichage vous permettront de cliquer sur le bouton Ajouter pour ajouter des fichiers à partir d'une boîte de dialogue de sélection de fichiers. Pour de plus amples informations, voir la section *Aperçu de l'utilisation de Toast pour créer un disque* à la page 12.



Zone de contenu
 (dans ce cas, la
 zone de contenu
 Audio)

Bouton Enregistrer

Cliquez sur le bouton rouge Enregistrer pour commencer à graver un disque. Le bouton Enregistrer contient les options suivantes :

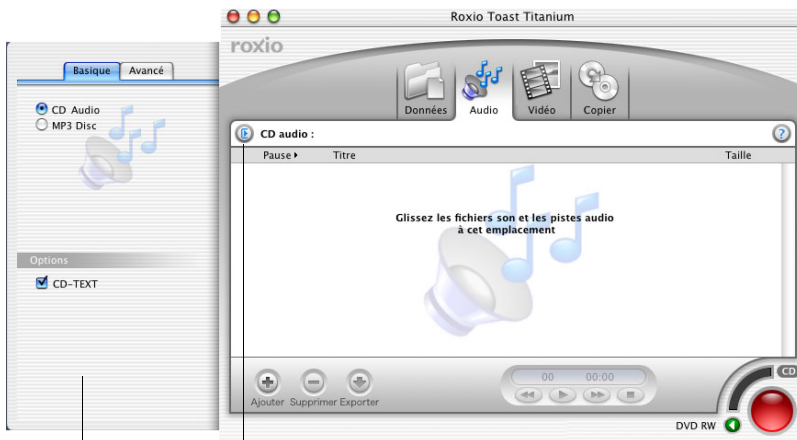


- **Indicateur d'espace** – Affiche la quantité approximative d'espace occupé sur un disque en fonction du type de disque sélectionné.
- **Bouton CD/DVD** – Cliquez sur ce bouton pour modifier le type de support pour lequel l'Indicateur d'espace affiche l'espace disponible (CD ou DVD).

- **Bouton Options du graveur** – Le bouton vert Options du graveur affiche la liste des différents graveurs disponibles sur votre système et propose également un lien vers la boîte de dialogue Réglages du graveur (qui vous permet de modifier les préférences du graveur sélectionné).
- **Nom du graveur** – Affiche le nom du graveur sélectionné actuellement. Si plusieurs graveurs sont connectés à votre ordinateur, cliquez sur le nom du graveur de votre choix pour le sélectionner.

Fenêtre-tiroir Réglages de disque

Chacun des quatre onglets (Données, Audio, Vidéo et Copie) possède une fenêtre-tiroir de paramètres vous permettant de modifier un certain nombre d'options en fonction du type de disque sélectionné.



Fenêtre-tiroir Réglages de disque (disque audio représenté) Bouton Réglages de disque

Bouton Réglages de disque

Cliquez sur le bouton Réglages de disque dans n'importe quel mode d'affichage pour ouvrir la fenêtre-tiroir Réglages de disque. (Vous pouvez également cliquer sur l'intitulé actuel du disque).

Cliquez sur le bouton
Réglages de disque



Vous pouvez également cliquer sur l'intitulé du disque pour ouvrir la fenêtre-tiroir Réglages de disque.

Configuration et mise sous tension du graveur

Pour configurer votre graveur dans Toast :

- Assurez-vous que votre graveur est correctement connecté à l'ordinateur et qu'il est sous tension. Pour de plus amples informations, voir le manuel d'instructions fourni par le fabricant.

Toast devrait automatiquement détecter le graveur quelques secondes plus tard et en afficher le nom au bas de la fenêtre.

Si Toast n'affiche pas le nom du graveur, cliquez sur l'indication Graveur introuvable. Quelques secondes plus tard, le nom du graveur devrait apparaître à l'écran. (Si le graveur n'est toujours pas visible à l'écran, vérifiez que le câble de connexion et/ou le câble d'alimentation sont bien branchés).

Vous pouvez désormais créer un disque.

Choix du type de support à utiliser

De nombreux types de CD et DVD vierges sont disponibles sur le marché. Vous devez déterminer le type de disque à utiliser en fonction de deux facteurs de compatibilité essentiels :

- Compatibilité entre le type de support et le périphérique de lecture
- Compatibilité entre le type de support et le graveur

Compatibilité entre les supports et les périphériques de lecture

Afin de vous assurer que le CD ou DVD utilisé est compatible avec votre périphérique de lecture, reportez-vous aux instructions fournies par les fabricants des support et périphérique sélectionnés.

Compatibilité entre le support et le graveur

Afin de vous assurer que le CD ou DVD utilisé est compatible avec votre graveur, reportez-vous aux instructions fournies par les fabricants des support et graveur sélectionnés.

Que faire en cas de problème alors que la compatibilité semble correcte ?

Parfois, des supports de marques différentes peuvent se comporter différemment dans votre graveur ou périphérique de lecture. Si vous rencontrez fréquemment des problèmes avec un type de support précis, le fait de changer de marque pourra s'avérer concluant.

Toast – Notions de base



Dans ce chapitre

Aperçu de l'utilisation de Toast pour créer un disque	12
Choix du graveur	12
Modification des paramètres du graveur	13
Enregistrement et ouverture de projets Toast	16
Suppression d'éléments de la zone de contenu	16

Aperçu de l'utilisation de Toast pour créer un disque

Cette section décrit les principes de base du processus de création de n'importe quel CD ou DVD avec Toast.

- 1 Sélectionnez le type de disque.** Cliquez sur l'onglet correspondant au type de disque que vous souhaitez créer avec Toast.
 - **Onglet Données** – Placez n'importe quel fichier ou dossier sur un disque à des fins d'archivage ou de sauvegarde pour utilisation sur Mac, PC ou tout autre ordinateur. Voir *Création d'un disque de données* à la page 37.
 - **Onglet Audio** – Créez des CD audio ou MP3 utilisables sur un ordinateur, un lecteur MP3, un autoradio ou une chaîne hi-fi. Voir *Création d'un CD audio* à la page 53 ou *Création d'un nouveau disque MP3* à la page 63.
 - **Onglet Vidéo** – Créez des VCD, des super VCD ou des DVD utilisables sur les lecteurs de DVD d'ordinateurs ou les lecteurs de DVD de salon. Voir *Création d'un disque vidéo* à la page 80.
 - **Onglet Copier** – Copiez un disque ou un fichier image. Voir *Aperçu de la copie d'un disque* à la page 108.
- 2 Modifiez les paramètres de disque.** Cliquez sur le bouton Réglages de disque pour ouvrir la fenêtre-tiroir Réglages de disque, qui vous permet de modifier les paramètres facultatifs en fonction de chaque type de disque.
- 3 Ajoutez des fichiers dans la zone de contenu.** Si vous avez sélectionné un disque de type Données, Audio ou Vidéo, ajoutez les fichiers que vous souhaitez graver sur le disque. Si vous avez sélectionné l'onglet Copie, vous pouvez ajouter un fichier image ou le disque de votre choix.
- 4 Enregistrez le disque.** Cliquez sur le bouton rouge Enregistrer pour créer votre disque.

Choix du graveur

Vous pouvez sélectionner le graveur que vous souhaitez utiliser pour graver les fichiers sur disque à l'aide de Toast.

Pour sélectionner le graveur :

- 1** En bas de la fenêtre Toast, cliquez sur le bouton vert Options du graveur.

Un menu contextuel apparaît, affichant la liste des graveurs compatibles.

2 Sélectionnez le graveur.

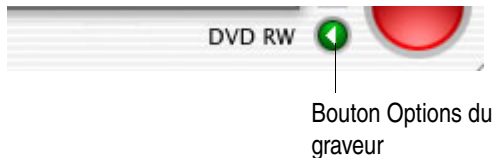
Modification des paramètres du graveur

Avant d'enregistrer un disque, vous pouvez afficher ou modifier les paramètres utilisés par le graveur lors de l'enregistrement de votre disque, parmi lesquels :

- Le graveur sélectionné (si plusieurs graveurs connectés).
- Le nombre de copies d'un disque à enregistrer.
- Les actions exécutées par Toast une fois l'enregistrement terminé.
- Les paramètres et informations spécifiques au graveur.

Pour modifier les paramètres du graveur :

1 Sélectionnez Graveur > Réglages du graveur (ou cliquez sur le bouton vert Options du graveur et sélectionnez Réglages du graveur).



2 Cliquez sur l'onglet Basique. L'onglet Basique vous permet de modifier les paramètres suivants :

- **Graveur** – Affiche le nom du graveur que vous utilisez pour réaliser votre enregistrement. Pour choisir un autre graveur, sélectionnez-le dans le menu contextuel.
- **Vitesse de gravure** – Affiche la vitesse à laquelle le graveur enregistre le disque. Pour modifier la vitesse de gravure, sélectionnez la vitesse de votre choix dans le menu contextuel. Par défaut, Toast utilisera la vitesse de gravure la plus appropriée, définie en fonction de la vitesse du support et du graveur utilisés.

Vous devrez peut-être modifier la vitesse de gravure si le disque vierge que vous utilisez est optimisé pour des lecteurs moins rapides ou si votre graveur possède une rapidité supérieure à celle de votre disque dur.

- **Nombre de copies** – Saisissez le nombre de copies du disque que doit réaliser le graveur. Toast vous invitera à insérer un disque vierge après chaque copie.

3 Cliquez sur l'onglet Avancé. L'onglet Avancé vous permet de modifier les paramètres suivants :

- **Après la gravure** – Dans ce menu contextuel, choisissez l'option correspondant à l'utilisation ultérieure du disque gravé. Toast peut monter le disque sur le bureau, éjecter le disque ou afficher une boîte de dialogue vous proposant ces deux alternatives.
- **Fermer disque** – Cochez cette case pour finaliser le disque, de façon à ce que Toast ne puisse enregistrer aucune session ultérieure sur celui-ci (une session constitue un enregistrement unique). Cette fonctionnalité permet de créer des disques de données sur lesquels vous pouvez enregistrer des données en plusieurs sessions.

Décochez cette case si vous souhaitez enregistrer plusieurs sessions sur le disque.

- **Vérifier données** – Si vous créez un disque de données, cochez cette case pour vérifier automatiquement, après l'enregistrement du disque, le contenu de ce disque par rapport aux mêmes données de votre disque dur.

Décochez cette case si vous ne souhaitez pas vérifier automatiquement le contenu du disque de données après l'enregistrement.

- **Mode simulation** – Cochez cette case si vous souhaitez simuler le processus d'enregistrement de données ou d'audio sur un disque. Cela vous permet de vous assurer que la vitesse de gravure et les autres paramètres configurés pour votre graveur sont corrects avant de commencer l'enregistrement des données sur le support.

Décochez cette case si vous souhaitez enregistrer directement le disque.

- **Prévenir la sous-alimentation du tampon** – Cochez cette case pour activer la fonction de prévention de sous-alimentation du mémoire tampon. Une sous-alimentation du mémoire tampon est une erreur générée par l'incapacité de votre disque dur à transmettre assez rapidement les données au graveur lors de l'enregistrement. Ce phénomène est à l'origine d'erreurs rendant le disque vierge illisible.

- **Mode gravure audio** – Affiche le mode d'enregistrement sélectionné actuellement pour le graveur. Sélectionnez l'option correspondant le plus précisément au type d'enregistrement que vous souhaitez réaliser :
 - **DAO** – Abréviation signifiant « Disc-At-Once », cette méthode d'enregistrement permet d'insérer des pauses de longueur variable (8 secondes maximum) entre des pistes audio. Sélectionnez cette option si vous souhaitez créer des CD audio destinés à une reproduction commerciale. Certains graveurs ne sont pas compatibles avec le mode DAO.
 - **TAO** – Abréviation de « Track-At-Once », cette méthode d'enregistrement nécessite une pause de 2 secondes entre les pistes (selon votre graveur). Ce mode ne permet pas d'enregistrer des disques au format CD Text. Pour de plus amples informations, voir la section *Activation de la fonctionnalité CD-TEXT* à la page 54.
 - **Afficher les paramètres du graveur avant de graver** – Cochez cette case si vous souhaitez que Toast affiche systématiquement la boîte de dialogue Réglages du graveur lorsque vous cliquez sur le bouton rouge Enregistrer.
Décochez cette case si vous souhaitez que Toast démarre immédiatement l'enregistrement lorsque vous cliquez sur le bouton rouge Enregistrer.
- 4 Pour afficher des informations sur le graveur sélectionné actuellement, cliquez sur l'onglet correspondant au nom du graveur.
 - 5 Lorsque vous avez terminé, cliquez sur OK.

Enregistrement et ouverture de projets Toast

Vous pouvez enregistrer un projet ou ouvrir des projets existants.



Remarque Toast enregistre des pointeurs renvoyant aux éléments affichés dans la zone de contenu, vous permettant ainsi de continuer à travailler ultérieurement sur vos projets. Si vous déplacez ou supprimez certains des fichiers ou dossiers originaux de votre disque dur, Toast ne pourra pas les retrouver.

Pour ouvrir un projet existant :

- 1 Sélectionnez Fichier > Ouvrir.
- 2 Sélectionnez le fichier Toast que vous souhaitez ouvrir.
- 3 Cliquez sur Ouvrir.

Pour enregistrer le projet actuel :

- Sélectionnez Fichier > Enregistrer.

Pour enregistrer un projet sous un autre nom :

- 1 Sélectionnez Fichier > Enregistrer sous.
- 2 Saisissez un nom de fichier et sélectionnez un emplacement pour le projet.
- 3 Cliquez sur Enregistrer.

Suppression d'éléments de la zone de contenu

Vous pouvez supprimer tous les éléments ou les éléments sélectionnés de la zone de contenu.

Pour supprimer des éléments de la zone de contenu :

- 1 Dans la zone de contenu, sélectionnez les éléments que vous souhaitez supprimer.

Pour sélectionner tous les éléments, sélectionnez Éditer > Sélectionner tout (ou appuyez sur Commande-A).

- 2 Appuyez sur la touche Suppr de votre clavier (ou sélectionnez Éditer > Supprimer).

Toast supprime tous les éléments sélectionnés de la zone de contenu.

Fonctionnalités générales



Dans ce chapitre

Partage de graveurs sur un réseau (ToastAnywhere)	18
Envoi de fichiers ou de dossiers à Toast à partir du bureau (Toast It)	20
Effacement d'un disque réinscriptible	21
Éjection d'un disque	21
Définition des préférences dans Toast	22
Affichage d'informations détaillées sur le disque	22

Partage de graveurs sur un réseau (ToastAnywhere)



Remarque Cette fonctionnalité est uniquement disponible dans Toast Titanium. Pour de plus amples informations ou pour commander, visitez http://www.roxio.com/adban/product_redirects/toast6/product_fr.jhtml

La fonctionnalité ToastAnywhere™ vous permet de partager, avec d'autres utilisateurs de Toast 6 Titanium, des graveurs de CD ou DVD connectés en réseau ou à Internet. Ainsi, tous les ordinateurs d'un réseau professionnel ou domestique peuvent utiliser un même graveur.



Remarque Si une personne connectée à votre réseau informatique met son graveur en partage, vous pourrez enregistrer sur celui-ci toutes les données de votre choix. Cette procédure demande toutefois plus de temps que l'enregistrement d'un disque avec un graveur connecté directement à votre ordinateur.

Pour partager votre graveur avec d'autres utilisateurs de Toast 6 Titanium par l'intermédiaire d'un réseau :

- 1 Sélectionnez Toast Titanium > Préférences.
La boîte de dialogue Préférences apparaît.
- 2 Dans cette boîte de dialogue, cliquez sur l'onglet Partage.
- 3 Dans l'onglet Partage, cliquez sur le bouton Début.
- 4 Procédez de l'une des manières suivantes :
 - Si vous souhaitez que d'autres utilisateurs de Toast 6 Titanium connectés à votre réseau ou à Internet bénéficient d'un accès illimité à votre graveur, cliquez sur OK.
 - Si vous souhaitez définir un mot de passe que les utilisateurs devront saisir pour accéder au graveur connecté à votre ordinateur, cliquez sur Définir mot de passe. Une boîte de dialogue apparaît, vous invitant à saisir le mot de passe choisi. Cliquez sur OK lorsque vous avez terminé.

Pour annuler le partage de votre graveur ou modifier votre mot de passe :

- 1 Sélectionnez Toast Titanium > Préférences.
La boîte de dialogue Préférences apparaît.

- 2 Dans cette boîte de dialogue, cliquez sur l'onglet Partage.
- 3 Dans l'onglet Partage, procédez de l'une des façons suivantes :
 - Pour annuler le partage de votre graveur, cliquez sur Fin.
 - Pour modifier votre mot de passe, cliquez sur Définir mot de passe. Le programme vous demandera de saisir un nouveau mot de passe et de le confirmer.
- 4 Lorsque vous avez terminé, cliquez sur OK.

Enregistrement avec un graveur partagé

Pour enregistrer avec un graveur partagé dans Toast :

- 1 Configurez votre disque comme vous le feriez normalement.
- 2 En bas de la fenêtre Toast, cliquez sur le bouton vert Options du graveur.

Une liste contextuelle apparaît, présentant les noms des graveurs connectés à votre système et des éventuels graveurs partagés sur votre réseau local.
- 3 Sélectionnez le nom d'un graveur partagé.

Pour accéder à un graveur partagé connecté à Internet, sélectionnez l'option Autre graveur partagé. Une boîte de dialogue apparaît, vous permettant de saisir une adresse IP.
- 4 Si la personne ayant partagé son graveur a défini un mot de passe, vous devez saisir le mot de passe dans la boîte de dialogue qui apparaît.

Le graveur partagé s'affiche en tant que graveur sélectionné actuellement.
- 5 Cliquez sur le bouton rouge Enregistrer.
- 6 La personne utilisant l'ordinateur auquel est connecté le graveur partagé sera invitée, par le programme, à insérer un disque vierge.

Toast enregistre le contenu de votre choix sur le disque par l'intermédiaire du réseau.

Envoi de fichiers ou de dossiers à Toast à partir du bureau (Toast It)

La fonctionnalité Toast It™ vous permet d'envoyer automatiquement des fichiers ou des dossiers à Toast à partir de n'importe quel emplacement de votre bureau.



Remarque Cette fonctionnalité est toujours opérationnelle, que le programme Toast soit ouvert ou non. Si Toast n'est pas ouvert, le programme démarrera automatiquement.

Pour activer ou désactiver Toast It :

- 1 Sélectionnez Toast Lite > Préférences.
La boîte de dialogue Préférences apparaît.
- 2 Dans l'onglet Général, sélectionnez l'option Utiliser le menu contextuel de Toast It pour l'activer. Désélectionnez cette option pour la désactiver.
- 3 Pour quitter les préférences, cliquez sur OK.

Pour utiliser la fonctionnalité Toast It :

- 1 Dans n'importe quel dossier de votre disque dur ou bureau, sélectionnez les fichiers ou dossiers que vous souhaitez envoyer à Toast.
- 2 Cliquez sur les fichiers ou dossiers de votre choix en maintenant la touche Ctrl enfoncée.
Un menu contextuel apparaît.
- 3 Dans le menu contextuel, sélectionnez Toast It.
Les fichiers ou dossiers sélectionnés sont envoyés à Toast.

Effacement d'un disque réinscriptible

Si vous utilisez des supports CD-RW, DVD-RW, DVD+RW ou DVD-RAM, vous pouvez effacer le contenu intégral d'un disque et réenregistrer des informations sur celui-ci.



Attention Si vous avez copié des données extrêmement sensibles sur un disque réinscriptible (des informations personnelles et confidentielles, par exemple), nous vous recommandons de détruire le disque, plutôt que d'opter pour la solution consistant à l'effacer et réenregistrer des données par-dessus ces informations.

Pour effacer un disque réinscriptible :

- 1 Insérez le disque dans le graveur.
- 2 Sélectionnez Graveur > Effacer.

Une boîte de dialogue apparaît, vous invitant à confirmer l'effacement du contenu de ce disque :

- Si vous souhaitez effacer rapidement le disque (notez que celui-ci sera uniquement utilisable ultérieurement dans Toast ou Jam), cliquez sur l'option Effacement rapide.
- Si vous souhaitez effacer le disque en vous assurant que celui-ci pourra être utilisé avec n'importe quel logiciel, cliquez sur l'option Effacer.

- 3 Pour effacer le disque, cliquez sur OK.

Si vous confirmez votre choix, Toast affichera une barre de progression pendant l'effacement du disque.

Éjection d'un disque

Vous pouvez éjecter un disque d'un graveur ou d'un lecteur en procédant de l'une des façons suivantes :

- Sélectionnez Graveur > Éjecter.
- Dans la boîte de dialogue Réglages du graveur, cliquez sur Éjecter.
- Faites glisser l'icône du disque vers la corbeille dans le Dock.

Définition des préférences dans Toast

Pour définir les préférences dans Toast :

1 Sélectionnez Toast Titanium > Préférences.

La boîte de dialogue Préférences de Toast apparaît.

2 Dans l'onglet Général, sélectionnez l'une des options suivantes :

- **Placer l'icône de Toast sur le Dock.** Cochez cette case pour conserver l'icône de Toast sur le Dock, même lorsque celui-ci n'est pas actif.
- **Installer le menu contextuel « Toast It ».** Si vous souhaitez pouvoir envoyer directement des éléments à Toast à partir de votre bureau, cochez cette case. Pour de plus amples informations, voir la section *Envoi de fichiers ou de dossiers à Toast à partir du bureau (Toast It)* à la page 20.

3 Cliquez sur l'onglet Partage.

L'onglet Partage vous permet de partager, avec d'autres utilisateurs de Toast 6 Titanium, des graveurs de CD ou de DVD connectés à un réseau ou à Internet. Pour de plus amples informations, voir la section *Partage de graveurs sur un réseau (ToastAnywhere)* à la page 18.

4 Lorsque vous avez terminé, cliquez sur le bouton Fermer pour fermer la boîte de dialogue Préférences.

Affichage d'informations détaillées sur le disque

Vous pouvez afficher des informations détaillées sur le disque vierge ou gravé inséré dans le graveur sélectionné actuellement et connecté à votre ordinateur.



Remarque Cette fonctionnalité est disponible uniquement avec les graveurs de CD ou de DVD.

Pour afficher des informations détaillées sur le disque :

1 Insérez un disque vierge ou gravé dans le graveur.

2 Sélectionnez Graveur > Informations du disque.

La boîte de dialogue Informations du disque apparaît. Voici un récapitulatif des informations sur le disque affichées par cette boîte de dialogue :

- Nom de l'étiquette du disque (le cas échéant)
- Type de disque (par exemple, CD-R de données ou CD audio)
- Noms des pistes
- Informations sur le début de piste
- Taille (ou durée) de la piste
- Informations sur la session

Effacement de disques réinscriptibles

Si votre graveur possède une fonction de réécriture et le disque inséré dans le graveur sélectionné actuellement est réinscriptible, la fonctionnalité Effacement de la fenêtre Informations du disque sera activée.

Pour de plus amples informations, voir la section *Effacement d'un disque réinscriptible* à la page 21.

Fonctionnalités avancées

4

Dans ce chapitre

Création d'un CD multisession	26
Enregistrement d'un projet sous la forme d'un fichier image	27
Montage d'un fichier image sur le bureau	28
Création d'une partition temporaire	28
Comparaison des contenus de deux fichiers ou dossiers	30

Création d'un CD multisession

Une session est une zone enregistrée sur un disque, contenant une ou plusieurs pistes de musique ou de données. Un disque peut comporter une ou plusieurs sessions et un disque comportant plusieurs sessions est appelé un « CD multisession ».



Remarque Nous vous déconseillons de créer des CD audio multisession. En effet, seules les pistes enregistrées au cours de la première session seront lisibles sur la plupart des lecteurs de CD de salon ou les autoradios.

Pour créer la première session :

- 1 Pour graver la première session, ajoutez des fichiers à la zone de contenu comme vous le feriez normalement.
- 2 Lorsque vous êtes prêt à enregistrer, sélectionnez Graveur > Réglages du graveur (ou cliquez sur le bouton vert Options du graveur et sélectionnez Réglages du graveur).
La boîte de dialogue Réglages du graveur apparaît.
- 3 Dans cette boîte de dialogue, cliquez sur l'onglet Avancé et assurez-vous que la case Fermer disque est décochée.
- 4 Cliquez sur OK.
- 5 Cliquez sur le bouton rouge Enregistrer.
- 6 Lorsque vous y êtes invité, insérez un disque dans le graveur sélectionné actuellement. Pour de plus amples informations sur les types de supports les plus appropriés, voir *Choix du type de support à utiliser* à la page 9.
Toast affiche une barre de progression à mesure qu'il grave vos données sur disque. Un message apparaît pour vous informer que l'enregistrement est terminé.

Pour transformer le disque en un CD multisession :

- 1 Pour enregistrer une nouvelle session sur un disque contenant déjà une première session, ajoutez des fichiers dans la zone de contenu comme vous le feriez normalement.
- 2 Lorsque vous êtes prêt à enregistrer, cliquez sur le bouton rouge Enregistrer.
- 3 Lorsque vous y êtes invité, insérez un disque contenant une ou plusieurs sessions.

Toast affiche une barre de progression à mesure qu'il grave vos données sur disque. Un message apparaît pour vous informer que l'enregistrement est terminé.

Enregistrement d'un projet sous la forme d'un fichier image

Plutôt que de graver, sur CD ou DVD, un projet constitué de données, d'informations audio ou vidéo ou d'une copie de volume, vous pouvez l'enregistrer sous la forme d'un fichier image. Un fichier image est un fichier unique, enregistré sur votre disque dur et contenant TOUTES les données et informations de formatage requises pour créer un CD ou DVD.

Raisons justifiant la création d'un fichier image

- Vous souhaitez graver le disque ultérieurement.
- Vous gravez des données provenant d'un lecteur en réseau dont la vitesse est insuffisante pour autoriser une gravure directe.
- Vous souhaitez qu'une autre personne se charge de l'enregistrement des disques.
- Vous souhaitez conserver une copie principale de vos disques originaux.

Caractéristiques des fichiers image

- Les fichiers image contiennent toutes les données nécessaires (à la différence des projets Toast enregistrés, qui ne contiennent que des références aux données).
- Il est possible de « monter » la plupart des fichiers image afin d'en vérifier le contenu et l'intégrité.
- Les fichiers image montés sont représentés sous la forme d'un disque sur le bureau.

Pour enregistrer un projet sous la forme d'un fichier image :

- 1 Configurez votre disque comme vous le feriez normalement.
- 2 Sélectionnez Fichier > Sauvegarder image de disque.

La boîte de dialogue Sauvegarder image de disque sous apparaît

- 3 Dans cette boîte de dialogue, parcourez votre disque dur à la recherche de l'emplacement dans lequel vous souhaitez enregistrer le fichier image.

Montage d'un fichier image sur le bureau

Vous pouvez monter un fichier image précédemment créé sur le bureau. La plupart des fichiers image peuvent être montés.

Les fichiers image montés se comportent comme n'importe quel autre type de disque et sont protégés en écriture.



Remarque Si vous montez pour la première fois un fichier image sur le bureau après avoir installé Toast, ce dernier vous invitera à saisir le mot de passe d'administrateur. Lorsque vous avez terminé, il n'est plus nécessaire de saisir le mot de passe pour monter un autre fichier image. Vous devez disposer des privilèges d'administrateur pour pouvoir monter des fichiers image avec Toast.

Vous pouvez également monter des images en cliquant sur le bouton Monter de la fenêtre Format d'image de disque.

Pour monter un fichier image sur le bureau :

- Sélectionnez Utilitaires > Monter une image physique.

Création d'une partition temporaire

Vous pouvez créer, sur votre disque dur, une partition temporaire que vous pouvez utiliser pour organiser les données que vous souhaitez graver sur un disque.

Les partitions temporaires sont très utiles lorsque vous souhaitez conserver un contrôle total sur la configuration de vos données, ainsi que sur la disposition et l'organisation de vos fenêtres.

Pour créer une partition temporaire :

- 1 Sélectionnez Utilitaires > Créer une partition temporaire.

La boîte de dialogue Créer partition temporaire apparaît.



- 2 Spécifiez le nom et la taille de la partition. Spécifiez une taille adaptée à la capacité du disque que vous allez créer à partir de la partition.
- 3 Dans le menu contextuel Sur, sélectionnez le disque dur ou le dossier en réseau dans lequel vous souhaitez installer la partition temporaire.
- 4 Dans le menu contextuel Format, sélectionnez le type de format que vous souhaitez attribuer à ce disque dur temporaire :
 - **Mac OS étendu** – Sélectionnez cette option si vous comptez utiliser la partition pour créer un disque utilisable uniquement sous Mac OS 8.1 ou version ultérieure.
 - **Mac OS standard** – Sélectionnez cette option si vous comptez utiliser la partition pour créer un disque utilisable sur TOUS les ordinateurs Macintosh.
 - **Système fichier UNIX** – Sélectionnez cette option si vous comptez utiliser la partition pour créer un disque utilisable avec le système d'exploitation UNIX.
- 5 Cliquez sur OK.

Toast monte la partition sur le bureau.

Comparaison des contenus de deux fichiers ou dossiers

Vous pouvez comparer le contenu de deux dossiers ou deux fichiers afin de vérifier s'ils sont identiques. Cette fonction peut, par exemple, vous servir à vous assurer que les fichiers originaux sont bien identiques à la copie que vous avez réalisée.

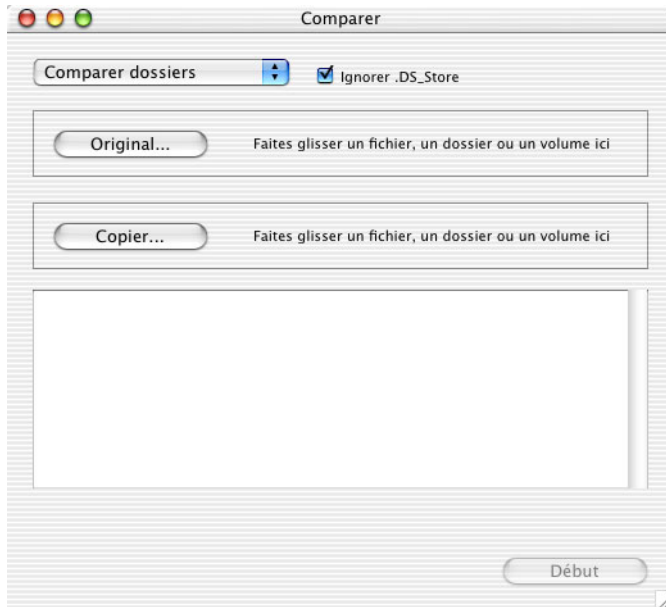


Remarque La fonction de comparaison diffère de la fonction de vérification exécutée par Toast après l'enregistrement d'un disque. Premièrement, la fonction de vérification compare systématiquement les données source sélectionnées aux données contenues sur un disque fini, tandis que la commande Comparer vous permet de comparer deux ensembles de données de votre choix. Deuxièmement, la commande Comparer vérifie individuellement chaque fichier lors de la comparaison des données. En revanche, la fonction de vérification ne compare que des blocs de données. La commande Comparer vous permet généralement d'identifier avec exactitude les fichiers contenant des erreurs.

Pour comparer deux fichiers ou dossiers :

1 Sélectionnez Utilitaires > Comparer.

La boîte de dialogue Comparer apparaît.



- 2 Dans le menu contextuel Comparer dossiers qui s'affiche en haut de la boîte de dialogue, vous pouvez choisir de comparer deux fichiers ou deux dossiers.
- 3 Dans la plupart des situations, nous vous recommandons de ne pas activer la case Ignorer .DS_Store.
- 4 Cliquez sur le bouton Original.
La boîte de dialogue Choisir un fichier, dans laquelle vous pouvez parcourir votre disque dur à la recherche du fichier ou dossier que vous souhaitez comparer à un autre fichier, apparaît.
- 5 Une fois le fichier ou le dossier atteint, cliquez sur Sélectionner.
- 6 Cliquez sur le bouton Copier.
La boîte de dialogue Choisir un fichier, dans laquelle vous pouvez parcourir votre disque dur à la recherche du fichier ou dossier que vous souhaitez comparer au premier élément choisi, apparaît.
- 7 Une fois le fichier ou le dossier atteint, cliquez sur Sélectionner.

8 Cliquez sur Début.

La boîte de dialogue Comparer affiche une barre de progression reflétant le processus de comparaison. Toutes les informations relatives aux différences entre les fichiers ou dossiers comparés s'afficheront dans la fenêtre Comparer.

Données

5	Création de disques de données	35
6	Fonctionnalités de données supplémentaires	43

Création de disques de données



Dans ce chapitre

Présentation des disques de données	36
Aperçu de la création d'un disque de données	36
Création d'un disque de données	37
Modification des paramètres de disques de données	37
Ajout de fichiers ou de dossiers à un disque de données	38
Traitement des fichiers et dossiers sur un disque de données	39
Enregistrement d'un disque de données	41

Présentation des disques de données

Un disque de données est un CD ou un DVD contenant des fichiers et des dossiers. Vous pouvez sauvegarder n'importe lequel de ces éléments sur un support CD ou DVD, dans la mesure où la taille de l'élément n'excède pas la capacité du disque.

Raisons justifiant la création d'un disque de données

Vous pouvez créer un disque de données pour l'une des raisons suivantes :

- Pour sauvegarder des tous types de fichiers importants
- Pour archiver vos photos
- Pour créer un disque utilisable à la fois sur des ordinateurs Macintosh et Windows

Aperçu de la création d'un disque de données

La création d'un disque de données comprend les étapes suivantes :

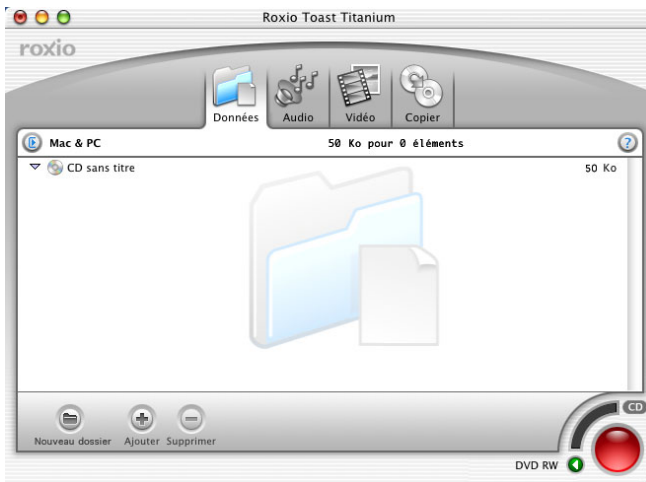
- 1 Créez un disque de données.** Sélectionnez le type de disque de données.
- 2 Modifiez les paramètres de votre disque de données (facultatif).** Vous pouvez modifier les paramètres de votre disque de données ou conserver tels quels vos derniers paramètres. Toast enregistre les derniers paramètres utilisés. L'un des paramètres les plus importants consiste à définir les systèmes d'exploitation avec lesquels vous souhaitez pouvoir utiliser le disque final.
- 3 Ajoutez le contenu à votre disque.** Vous pouvez ajouter l'ensemble des fichiers ou dossiers de votre choix à votre disque de données.
- 4 Enregistrez votre disque de données.** Lorsque vous avez terminé, vous pouvez enregistrer les données sur un support CD ou DVD.

Création d'un disque de données

Pour créer un disque de données :

- Cliquez sur l'onglet Données.

La zone de contenu Données s'affiche à l'écran.



Modification des paramètres de disques de données

Vous pouvez, si vous le souhaitez, modifier différents paramètres afférents à votre disque de données. L'un des plus importants consiste à choisir si vous souhaitez créer un disque de données Mac seulement (utilisable uniquement sur les ordinateurs Macintosh) ou un disque Mac & PC (utilisable indifféremment sur les ordinateurs équipés de Mac OS et Windows).

Choix d'un disque Mac seulement ou d'un disque Mac & PC

Vous pouvez créer un disque de données utilisable uniquement sur les ordinateurs Macintosh ou accessible à la fois sur les ordinateurs utilisant Mac OS et Windows.

Qu'est-ce qu'un disque de données Mac seulement ?

Un disque Macintosh seulement est un disque de données contenant exclusivement des données Macintosh, utilisable uniquement sur un ordinateur Macintosh.

Qu'est-ce qu'un disque Mac & PC ?

Un disque Mac & PC est un disque de données à *plate-forme croisée* contenant à la fois des données Macintosh et Windows, utilisable indifféremment avec les systèmes d'exploitation Mac OS et Windows. Les données Macintosh seront également visibles par les utilisateurs Windows.



Remarque Pour de plus amples informations sur la création de disques avancés à plate-forme croisée, voir la section *Création de disques de données avancés* à la page 47.

Pour choisir entre un disque Mac seulement et un disque Mac & PC :

- 1 Sélectionnez l'onglet Données et cliquez sur le bouton Réglages de disque (ou l'intitulé du disque).

La fenêtre-tiroir Réglages de disque s'ouvre.

- 2 Dans la fenêtre-tiroir Réglages de disque, choisissez si vous souhaitez que le disque final soit utilisable uniquement sur des ordinateurs Macintosh ou accessible également sur des ordinateurs utilisant Windows :
 - Pour créer un disque Macintosh seulement, sélectionnez l'option Mac seulement.
 - Pour créer un disque compatible à la fois avec Mac OS et Windows, sélectionnez l'option Mac & PC.

Modification des paramètres de disques de données avancés

Pour consulter la liste complète des tâches de données avancées accessibles à partir de la fenêtre-tiroir Réglages de disque de données, voir la section *Création de disques de données avancés* à la page 47.

Ajout de fichiers ou de dossiers à un disque de données

Vous pouvez ajouter des fichiers ou des dossiers à un disque de données en procédant de l'une des façons suivantes :

- Sélectionnez l'onglet Données et faites glisser des fichiers ou des dossiers à partir de n'importe quel emplacement de votre disque dur vers la zone de contenu Données.
- Dans l'onglet Données, cliquez sur le bouton Ajouter. La boîte de dialogue Ouvrir, dans laquelle vous pouvez parcourir votre disque dur à la recherche de fichiers ou dossiers, apparaît. Sélectionnez les fichiers et dossiers que vous souhaitez ajouter et cliquez ensuite sur Ouvrir.

- **Si Toast It est activé** : sur votre disque dur, sélectionnez les fichiers ou dossiers que vous souhaitez envoyer à Toast. Cliquez sur les éléments de votre choix en maintenant la touche Ctrl enfoncée, puis sélectionnez l'option Toast It dans le menu contextuel. Pour de plus amples informations, voir la section *Envoi de fichiers ou de dossiers à Toast à partir du bureau (Toast It)* à la page 20.

Chaque fichier ou dossier ajouté s'affiche sous la forme d'une ligne distincte dans la zone de contenu Données.



Remarque L'ajout de fichiers ou de dossiers dans Toast ne déplace et ne modifie pas les fichiers originaux de votre disque dur. Toast crée simplement des pointeurs renvoyant aux éléments de votre disque dur.

Traitement des fichiers et dossiers sur un disque de données

Après avoir ajouté des fichiers ou des dossiers à la zone de contenu Données, vous pouvez les organiser de différentes façons :

- Création d'un dossier
- Organisation de fichiers ou dossiers
- Changement du nom d'un fichier ou d'un dossier
- Suppression de fichiers ou de dossiers

Création d'un dossier sur un disque de données

Vous pouvez créer et organiser des dossiers dans la zone de contenu Données aussi facilement que sur votre disque dur (cela ne crée pas de nouveaux dossiers sur votre disque dur).

Pour créer un dossier :

- 1 Dans la zone de contenu Données, sélectionnez le disque ou le dossier dans lequel vous souhaitez créer le nouveau dossier.
- 2 Pour créer un dossier, cliquez sur le bouton Nouveau dossier.

Un nouveau dossier apparaît dans la zone de contenu Données, sous l'article sélectionné actuellement.

Organisation de fichiers ou de dossiers sur un disque de données

Vous pouvez organiser les fichiers et dossiers affichés dans la zone de contenu Données aussi facilement que sur votre disque dur (cela ne modifie pas l'emplacement des fichiers originaux sur votre disque dur).

Pour organiser des fichiers ou dossiers :

- Faites glisser les fichiers et dossiers sélectionnés vers un dossier pour les ajouter à celui-ci.

Changement du nom d'un fichier, dossier ou disque sur un disque de données

Pour renommer un fichier, dossier ou disque sur un disque de données :

- 1 Cliquez brièvement sur l'élément de votre choix.
Quelques instants plus tard, l'élément est sélectionné.
- 2 Saisissez le nouveau nom de l'élément.
- 3 Pour accéder au prochain élément à renommer, appuyez sur la touche Tabulation.
Pour renommer l'élément, appuyez sur la touche Entrée.

Suppression de fichiers ou de dossiers

Vous pouvez supprimer des fichiers ou dossiers de la zone de contenu Données (cela ne supprime pas les fichiers ou dossiers originaux de votre disque dur).

Pour supprimer des fichiers ou dossiers de la zone de contenu Données :

- 1 Sélectionnez les fichiers ou dossiers que vous souhaitez supprimer.
- 2 Vous pouvez supprimer les fichiers ou dossiers en procédant de l'une des façons suivantes :
 - Cliquez sur le bouton Supprimer.
 - Appuyez sur la touche Suppr.
 - Sélectionnez Édition > Supprimer.

Toast supprime les fichiers et dossiers sélectionnés de la zone de contenu Données.

Enregistrement d'un disque de données

Lorsque vous avez terminé d'organiser vos fichiers et dossiers dans la zone de contenu Données, vous pouvez les enregistrer sur un CD ou un DVD enregistrable.



Remarque Avant l'enregistrement, vous pouvez sélectionner un autre graveur ou modifier ses paramètres. Pour de plus amples informations, voir la section *Choix du graveur* à la page 12 ou *Modification des paramètres du graveur* à la page 13.

Pour enregistrer votre disque :

- 1 Cliquez sur le bouton rouge Enregistrer.
- 2 Lorsque vous y êtes invité, insérez un disque dans le graveur sélectionné actuellement.

Toast affiche une barre de progression à mesure qu'il grave vos données sur le disque.

Si vous avez sélectionné l'option de vérification, Toast comparera le contenu du disque aux données originales pour s'assurer que l'enregistrement est correct.

Fonctionnalités de données supplémentaires



Dans ce chapitre

Choix des versions de Mac OS capables de lire votre disque	44
Compression d'un disque de données Mac OS seulement	44
Cryptage d'un disque de données Mac seulement	45
Copie d'un disque de données	46
Planification de sauvegardes automatiques	46
Création de disques de données avancés	47

Choix des versions de Mac OS capables de lire votre disque

Lorsque vous créez un disque de données, vous pouvez définir si vous souhaitez que celui-ci soit utilisable sur TOUS les ordinateurs Macintosh ou seulement sur les ordinateurs Macintosh utilisant Mac OS 8.1 ou une version ultérieure.

Pour définir les systèmes d'exploitation Macintosh sous lesquels votre disque de données doit être utilisable :

- 1 Cliquez sur le bouton Réglages de disque (ou l'intitulé du disque).
La fenêtre-tiroir Réglages de disque s'affiche.
- 2 Dans cette fenêtre-tiroir, cliquez sur Avancé, puis sélectionnez les systèmes d'exploitation Macintosh sous lesquels votre disque doit être utilisable :
 - Si vous souhaitez que le disque final soit utilisable uniquement sur un Macintosh équipé de Mac OS 8.1 (ou version ultérieure), n'activez pas la case Standard HFS.
 - Si vous souhaitez que le disque de données final soit utilisable sur TOUS les systèmes Macintosh, cochez la case Standard HFS.

Vous pouvez désormais continuer à ajouter des fichiers à votre disque de données.

Compression d'un disque de données Mac OS seulement



Remarque Cette fonctionnalité est uniquement disponible dans Toast Titanium. Pour de plus amples informations ou pour commander, visitez http://www.roxio.com/adban/product_redirects/toast6/product_fr.jhtml

Si vous prévoyez de graver un disque de données Mac seulement, vous pouvez choisir de compresser le contenu du disque pendant l'enregistrement. Selon les types de fichiers enregistrés sur le disque, Toast pourra ainsi graver jusqu'à 50 % de données supplémentaires sur le disque.

Pour compresser un disque de données Mac seulement :

- 1 Dans l'onglet Données, cliquez sur le bouton Réglages de disque (ou l'intitulé du disque).
La fenêtre-tiroir Réglages de disque s'affiche.
- 2 Dans cette fenêtre-tiroir, cochez la case Comprimé.
Vous pouvez désormais continuer à ajouter des fichiers à votre disque de données. Lorsque vous graverez votre projet sur le disque, les données de celui-ci seront compressées. (Il n'est pas nécessaire que Toast soit installé sur l'ordinateur pour activer la compression de disque).

Pour utiliser un disque compressé une fois la compression effectuée :

- 1 Insérez le disque dans un lecteur.
- 2 Lorsque l'icône de disque apparaît sur le bureau, double-cliquez sur celle-ci.
Le disque s'ouvre dans un dossier contenant le fichier compressé dans lequel est enregistré le contenu du disque.
- 3 Double-cliquez sur le fichier compressé.
Le fichier sera décompressé et vous pourrez en afficher le contenu.

Cryptage d'un disque de données Mac seulement



Remarque : Cette fonctionnalité est uniquement disponible dans Toast Titanium. Pour de plus amples informations ou pour commander, visitez http://www.roxio.com/adban/product_redirects/toast6/product_fr.jhtml

Si vous prévoyez de graver un disque de données Mac seulement, vous pouvez choisir de crypter vos données avec un algorithme de cryptage à 128 bits et de les protéger par mot de passe.

Il n'est pas nécessaire que Toast soit installé sur le Macintosh pour accéder au contenu du disque. Toutefois, l'ordinateur vous invitera à saisir un mot de passe lorsque vous insérerez le disque dans son lecteur.

Pour chiffrer un disque de données Mac seulement :

- 1 Configurez votre disque de données.
- 2 Dans l'onglet Données, cliquez sur le bouton Réglages de disque (ou l'intitulé du disque).
La fenêtre-tiroir Réglages de disque s'affiche.
- 3 Dans cette fenêtre-tiroir, cochez la case Crypté.
- 4 Cliquez sur le bouton rouge Enregistrer.
La boîte de dialogue Nouveau mot de passe apparaît, vous invitant à saisir un mot de passe.
- 5 Saisissez un mot de passe, confirmez-le et cliquez sur OK.



Avertissement Conservez votre mot de passe en lieu sûr. **Si vous oubliez votre mot de passe, vous ne pourrez pas avoir accès aux données se trouvant sur le disque.**

- 6 Lorsque vous y êtes invité, insérez un disque dans le graveur sélectionné actuellement.

Toast affiche une barre de progression à mesure qu'il grave des données cryptées sur le disque.

Si vous avez sélectionné l'option de vérification, Toast compare le contenu du disque aux données originales pour s'assurer que l'enregistrement est correct.

Pour accéder à un disque crypté une fois le cryptage terminé :

- 1 Insérez le disque crypté dans un lecteur.
- 2 Lorsque l'icône de disque apparaît sur le bureau, double-cliquez sur celle-ci.
Le disque s'ouvre dans un dossier contenant le fichier crypté dans lequel est enregistré le contenu du disque.
- 3 Double-cliquez sur le fichier crypté.
Mac OS vous invitera à saisir le mot de passe.
- 4 Saisissez le mot de passe adéquat.
Le fichier sera décrypté et vous pourrez en afficher le contenu.

Copie d'un disque de données

Vous pouvez copier un disque de données aussi facilement que n'importe quel autre type de disque. Pour de plus amples informations, voir la section *Aperçu de la copie d'un disque* à la page 108.

Planification de sauvegardes automatiques



Remarque : Cette fonctionnalité est uniquement disponible dans Toast Titanium. Pour de plus amples informations ou pour commander, visitez http://www.roxio.com/adban/product_redirects/toast6/product_fr.jhtml

Déjà Vu est un logiciel autonome qui vous permet de réaliser, avec Toast, des sauvegardes planifiées ou manuelles de vos dossiers essentiels.

Pour installer Déjà Vu :

L'installation de Déjà Vu s'effectue automatiquement lorsque vous installez Toast et lancez le programme pour la première fois.

Pour exécuter Déjà Vu :

- 1 Accédez aux Préférences du système Macintosh.
- 2 Dans la section Autres des Préférences du système, cliquez sur l'icône Déjà Vu.
- 3 Pour de plus amples informations, cliquez sur le bouton Aide dans la fenêtre de Déjà Vu.

Création de disques de données avancés



Remarque La plupart de ces fonctionnalités sont uniquement disponibles dans Toast Titanium. Pour de plus amples informations ou pour commander, visitez http://www.roxio.com/adban/product_redirects/toast6/product_fr.jhtml

La fenêtre-tiroir Paramètre de disque de l'onglet Données comprend des fonctionnalités avancées vous permettant de créer les types de disques supplémentaires suivants :

- **UDF** – Créez une vidéo DVD à partir d'un dossier VIDEO_TS ou créez un CD ou DVD de données utilisable sur les ordinateurs équipés de logiciels de lecture du format UDF.
- **Disques ISO 9660** – Créez un disque de données utilisable sous différents systèmes d'exploitation tels que Windows, Macintosh, UNIX, Linux et DOS.
- **Hybride personnalisé** – Créez un disque de données utilisable à la fois sur les ordinateurs Macintosh et Windows. Les données Macintosh seront accessibles aux utilisateurs Macintosh mais pas aux utilisateurs Windows et réciproquement. Cela permet également aux utilisateurs Macintosh d'afficher les icônes et emplacements normaux des fenêtres définis par les données, tout en restant entièrement compatibles avec les systèmes Windows.
- **Volume Mac** – Enregistrez sur un disque tout le contenu d'une partition ou d'un volume local HFS Standard ou HFS+.

Pour de plus amples informations sur ces fonctionnalités, lancez l'aide de Toast, cliquez sur la liste de liens des rubriques et recherchez la rubrique.

Audio

7	Création de CD audio	51
8	Création de disques MP3	61
9	Autres fonctionnalités audio	69

Création de CD audio



Dans ce chapitre

Présentation des CD audio	52
Choix d'un support de CD audio	52
Aperçu de la création d'un CD audio	53
Création d'un CD audio	53
Choix du format CD Audio	54
Ajout de fichiers à votre CD audio	54
Traitement des fichiers sur un CD audio	56
Enregistrement d'un CD audio	60

Présentation des CD audio

Un **CD audio** est un CD contenant des pistes audio, utilisable dans les lecteurs de CD, certains lecteurs MP3, les ordinateurs ainsi que certains lecteurs de DVD. Vous pouvez ajouter la plupart des types de fichiers audio à un CD audio, Toast les convertira automatiquement en pistes CD lors de l'enregistrement.

Pourquoi choisir un CD audio plutôt qu'un disque MP3 ?

Optez pour la création d'un CD audio dans les cas suivants :

- Vous possédez un lecteur de CD audio.
- Vous souhaitez que votre enregistrement présente une qualité sonore et une gamme acoustique optimales.
- Vous souhaitez contrôler entièrement l'ordre exact de vos pistes audio.
- Vous souhaitez créer un CD audio « Red Book » de qualité professionnelle.

Formats de fichier compatibles

Vous pouvez utiliser, pour créer un CD audio, tous les formats de fichiers audio reconnus par QuickTime®.

Consultez le site Internet www.apple.com/fr/quicktime

Si nécessaire, Toast convertira automatiquement les fichiers sélectionnés audio afin de créer un CD audio.

Création de disques MP3

Pour de plus amples informations sur la création de disques MP3, voir la section *Aperçu de la création d'un disque MP3* à la page 63.

Choix d'un support de CD audio

Pour de plus amples informations sur les types de supports, voir la section *Choix du type de support à utiliser* à la page 9.

Aperçu de la création d'un CD audio

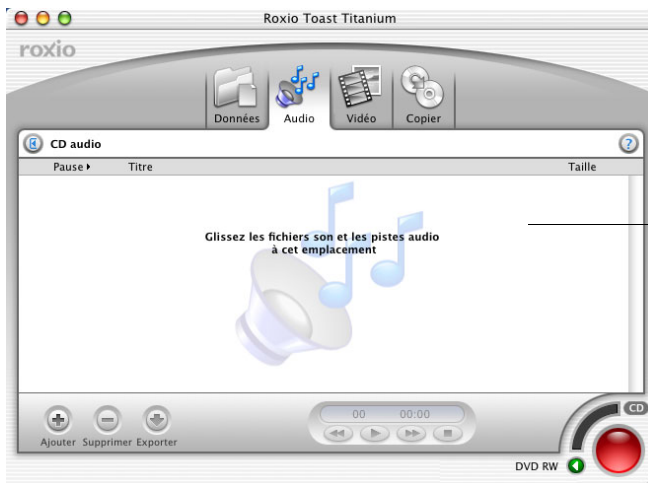
- 1 **Créez un CD audio.** Cliquez sur l'onglet Audio pour commencer à configurer votre disque audio.
- 2 **Sélectionnez le format CD Audio.** Dans la fenêtre-tiroir Réglages de disque, assurez-vous d'avoir bien sélectionné CD Audio.
- 3 **Sélectionnez les fichiers audio que vous souhaitez ajouter à votre CD audio.** Vous pouvez ajouter presque tous les types de fichiers audio à la zone de contenu Audio.
- 4 **Enregistrez votre CD audio.** Lorsque vous avez terminé d'ajouter et d'organiser vos fichiers audio, vous pouvez enregistrer votre CD audio.

Création d'un CD audio

Pour créer un CD audio :

- Cliquez sur l'onglet Audio.

La zone de contenu Audio apparaît.



Zone de contenu Audio (format CD audio représenté)

Choix du format CD Audio

Pour sélectionner un CD audio :

- 1 Dans l'onglet Audio, cliquez sur le bouton Réglages de disque (ou l'intitulé du disque).

La fenêtre-tiroir Réglages de disque s'ouvre.

- 2 Pour choisir un CD audio, sélectionnez l'option CD Audio.

Activation de la fonctionnalité CD-TEXT

La fonctionnalité CD-TEXT vous permet de stocker, sur un CD audio, des informations textuelles telles le titre du disque, le nom de l'artiste et les titres des pistes. Ces informations peuvent ensuite être affichées sur certains appareils électroniques grand public compatibles avec les informations au format CD-TEXT.

Vous pouvez activer cette fonctionnalité sur votre disque si votre graveur est compatible avec le format CD-TEXT et vous enregistrez votre disque en mode Disc-at-Once (DAO). Pour de plus amples informations, voir la section *Modification des paramètres du graveur* à la page 13.

Pour activer ou désactiver la fonctionnalité CD-TEXT :

- 1 Dans l'onglet Audio, cliquez sur le bouton Réglages de disque (ou l'intitulé du disque).

La fenêtre-tiroir Réglages de disque s'ouvre.

- 2 Pour activer la fonctionnalité CD-TEXT, cochez la case CD-TEXT.

Ajout de fichiers à votre CD audio

Vous pouvez ajouter des fichiers audio à votre CD audio en procédant de l'une des façons suivantes :

- En les faisant glisser ou en les ajoutant à partir du disque dur.
- En les ajoutant directement à partir d'un CD audio existant.
- En les faisant directement glisser à partir de iTunes®.

Ajout de fichiers audio à partir du disque dur

Vous pouvez ajouter des fichiers audio à votre CD audio en procédant de l'une des façons suivantes :

- Dans l'onglet Audio, faites glisser des fichiers audio à partir de n'importe quel emplacement de votre disque dur vers la zone de contenu Audio.
- Dans l'onglet Audio, cliquez sur le bouton Ajouter. La boîte de dialogue Ouvrir, dans laquelle vous pouvez parcourir votre disque dur à la recherche de fichiers audio, apparaît. Sélectionnez les fichiers et dossiers que vous souhaitez, puis cliquez sur Ouvrir.

Ajout de fichiers audio à partir d'un CD audio

Vous pouvez ajouter des fichiers à un CD audio à partir de n'importe quel CD audio.



Remarque Si votre ordinateur ne possède qu'un seul lecteur, vous devrez exporter les pistes audio de votre choix vers votre disque dur avant de pouvoir créer un disque audio à partir de celles-ci. Pour de plus amples informations, voir la section *Exportation de données audio à partir d'un CD audio* à la page 70.

Pour créer un CD audio à partir d'un disque source :

- 1 Insérez le CD audio source dans le lecteur source.
- 2 Vous pouvez ajouter des pistes en procédant de l'une des manières suivantes :
 - Sur le bureau, double-cliquez sur l'icône du CD source pour accéder à son contenu. Sélectionnez et faites glisser les pistes audio de la fenêtre vers la zone de contenu Audio.
 - Dans la fenêtre de Toast, cliquez sur le bouton Ajouter.

Une boîte de dialogue, dans laquelle vous pouvez parcourir votre disque dur à la recherche de fichiers audio, apparaît. Accédez au lecteur dans lequel se trouve le CD audio et sélectionnez les pistes audio que vous souhaitez ajouter. Lorsque vous avez terminé, cliquez sur Ouvrir.

Les pistes ajoutées à partir du CD sont affichées dans Toast.

Ajout de fichiers audio à partir de iTunes

Pour ajouter des fichiers audio à partir de iTunes :

- 1 Assurez-vous que l'onglet Audio est bien affiché dans Toast.
- 2 Dans le mode d'affichage iTunes de votre choix, sélectionnez les fichiers audio que vous souhaitez ajouter dans Toast.
- 3 Faites glisser les fichiers audio sélectionnés à partir de iTunes vers la zone de contenu Audio dans Toast.

Toast ajoute les fichiers audio à la zone de contenu Audio. Lorsque vous lancez la gravure du disque cible, Toast convertit automatiquement les fichiers audio au format AIFF si nécessaire.

Traitement des fichiers sur un CD audio

Vous pouvez traiter vos fichiers audio en procédant de l'une des façons suivantes :

- En réorganisant les pistes audio.
- En obtenant un aperçu des pistes.
- En saisissant automatiquement les informations sur les pistes.
- En supprimant des pistes.
- En affichant ou en éditant les informations sur les pistes.
- En modifiant la durée des pauses entre les pistes.

Réorganisation des pistes audio sur un CD audio

Vous pouvez modifier l'ordre des fichiers audio enregistrés sur un CD audio.

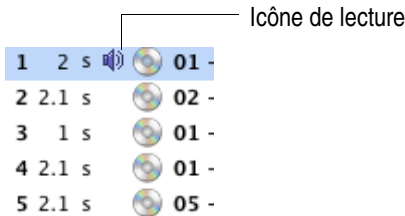
Pour réorganiser les pistes audio :

- 1 Sélectionnez les fichiers audio que vous souhaitez réorganiser.
- 2 Faites glisser les fichiers audio vers un nouvel emplacement dans la liste des pistes (une barre noire insérée entre les pistes audio dans la liste des pistes indique le nouvel emplacement des fichiers audio).

Aperçu de fichiers audio

Vous pouvez obtenir un aperçu des pistes audio en procédant de l'une des façons suivantes :

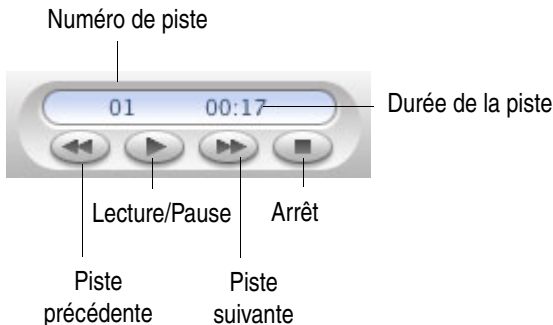
- Cliquez à gauche de l'intitulé d'une piste pour en obtenir un aperçu.



- Utilisez les commandes du lecteur.

Utilisation des commandes du lecteur :

Les commandes du lecteur vous permettent de lire, arrêter ou mettre en pause tous les fichiers audio, mais également de parcourir les fichiers enregistrés dans la zone de contenu Audio.



Saisie automatique des informations sur les pistes pour un CD audio

Vous pouvez tenter de saisir automatiquement, pour les pistes sélectionnées, les noms des albums, des pistes et des artistes en laissant Toast effectuer une recherche dans une base de données en ligne des noms de pistes. Si les informations relatives au disque sont retrouvées lors de cette recherche, Toast les ajoute automatiquement.

Pour saisir les intitulés des disques et pistes sources :

- 1 Cliquez sur l'onglet Audio pour afficher la zone de contenu Audio.
- 2 Insérez le CD audio dans le lecteur.
- 3 Faites glisser l'icône de disque vers la zone de contenu Audio.

Si le CD ne possède pas encore de nom, Toast vous invite à l'identifier. Pour laisser Toast rechercher des informations sur l'album, l'artiste et les pistes sélectionnées, cliquez sur l'option Internet pour lancer la recherche dans la base de données.

- 4 Si vous disposez d'une connexion Internet, Toast se connectera automatiquement à la base de données en ligne. Si la recherche est couronnée de succès, Toast ajoutera les informations obtenues à la zone de contenu Audio et la base de données transmettra alors ces informations à iTunes®.

Suppression de fichiers audio

Lorsque vous supprimez des fichiers audio de la zone de contenu, Toast ne supprime pas les fichiers originaux de votre disque dur.

Pour supprimer les fichiers audio de la zone de contenu Audio :

- 1 Sélectionnez les fichiers audio que vous souhaitez supprimer.
- 2 Vous pouvez supprimer les fichiers audio en procédant de l'une des façons suivantes :
 - Cliquez sur le bouton Supprimer.
 - Appuyez sur la touche Suppr.
 - Sélectionnez Éditer > Supprimer.

Toast supprime les fichiers audio sélectionnés de la zone de contenu Audio.

Affichage ou modification des informations relatives à un CD audio (ou à des pistes)

Pour afficher ou modifier les informations relatives à un CD audio :

- 1 Vous pouvez afficher ou modifier les informations relatives à un CD audio en procédant de l'une des façons suivantes :
 - Double-cliquez sur le nom du CD audio.
 - Sélectionnez la piste dans la zone de contenu Audio, puis sélectionnez Disque > Lire les informations sur la piste.

La boîte de dialogue Info Audio apparaît.

- 2 Dans l'onglet Disque, vous pouvez modifier les informations concernant l'intitulé et l'artiste.
- 3 Lorsque vous avez terminé, cliquez sur OK.

Pour afficher ou modifier les informations relatives à une piste de CD audio :

- Sélectionnez une piste dans la liste des pistes, patientez quelques instants jusqu'à ce que la couleur de la surbrillance change et saisissez un nouvel intitulé.
- Double-cliquez sur le nom du CD audio (ou sélectionnez Disque > Lire les informations sur la piste).

La boîte de dialogue Info audio apparaît. Dans l'onglet Disque, vous pouvez saisir des informations concernant l'intitulé et l'artiste. Lorsque vous avez terminé, cliquez sur OK.

Modification de la durée des pauses entre les pistes

Pour créer un CD audio, Toast insère automatiquement une pause de 2 secondes entre chaque piste. Si vous faites glisser un CD audio vers la zone de contenu Audio, Toast conserve les pauses existantes.



Remarque La pause précédant la première piste doit durer deux secondes exactement.

Pour modifier la durée des pauses entre les pistes :

- 1 Sélectionnez les pistes pour lesquelles vous souhaitez modifier la durée de la pause.
- 2 Cliquez sur la colonne Pause.

Un menu contextuel apparaît, affichant les valeurs de pause disponibles.

	Pause	
		0 sec
1	2 s	0.5 sec
2	2.1 s	1 sec
3	1 s	1.5 sec
4	2.1 s	2 sec
5	2.1 s	3 sec
6	1 s	4 sec
7	2.1 s	5 sec
8	1 s	6 sec
9	1 s	7 sec
		8 sec

- 3 Dans le menu déroulant, sélectionnez la valeur de la pause que vous souhaitez appliquer aux pistes sélectionnées.

Enregistrement d'un CD audio

Lorsque vous aurez terminé d'organiser vos fichiers audio dans la zone de contenu Audio, vous serez prêt à enregistrer votre CD audio.



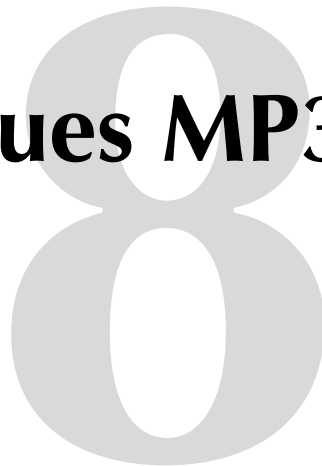
Remarque Avant l'enregistrement, vous pouvez sélectionner un autre graveur ou modifier ses paramètres. Pour de plus amples informations, voir la section *Choix du graveur* à la page 12 ou *Modification des paramètres du graveur* à la page 13.

Pour enregistrer votre disque :

- 1 Cliquez sur le bouton rouge Enregistrer.
- 2 Lorsque vous y êtes invité, insérez un disque dans le graveur sélectionné actuellement.

Toast affiche une barre de progression à mesure qu'il enregistre votre CD audio.

Création de disques MP3



Dans ce chapitre

Qu'est-ce qu'un disque MP3 ?	62
Choix d'un support de disque MP3	62
Aperçu de la création d'un disque MP3	63
Création d'un nouveau disque MP3	63
Choix du format de disque MP3	64
Ajout de fichiers ou de dossiers MP3 à votre disque MP3	64
Modification de fichiers MP3 sur un disque MP3	65
Enregistrement de votre disque MP3	67

Qu'est-ce qu'un disque MP3 ?

Un **disque MP3** est un CD ou un DVD contenant des fichiers audio au format de fichier MP3, lisible par les lecteurs de disques MP3, les ordinateurs ainsi que certains lecteurs de DVD. Vous devez uniquement utiliser des fichiers MP3 pour créer un disque MP3.

Les fichiers MP3 sont compressés de façon à occuper beaucoup moins d'espace que les pistes audio d'un CD audio, en règle générale dix fois plus volumineuses que leur équivalent au format MP3. Bien que ce taux de compression élevé limite quelque peu la qualité et l'étendue acoustique d'un fichier MP3 par rapport à une piste de CD audio, la différence est à peine perceptible.

Pourquoi opter pour un disque MP3 plutôt qu'un CD audio ?

Optez pour la création d'un disque MP3 dans les cas suivants :

- Vous souhaitez graver une grande quantité d'audio sur un disque, environ dix fois la quantité maximale d'audio pouvant être enregistrée sur un CD audio normal.
- Vous souhaitez que vos fichiers audio soient aussi petits que possible.
- Vous souhaitez regrouper vos pistes dans des dossiers pour les organiser (par exemple, un dossier pour chaque album gravé sur le disque).

Formats de fichier compatibles

Un disque MP3 ne peut contenir que des fichiers MP3. Utilisez iTunes® pour encoder votre audio au format MP3.

Création de CD audio

Pour de plus amples informations sur la création de CD audio, voir la section *Aperçu de la création d'un CD audio* à la page 53.

Choix d'un support de disque MP3

Pour de plus amples informations sur les types de supports, voir la section *Choix du type de support à utiliser* à la page 9.

Aperçu de la création d'un disque MP3

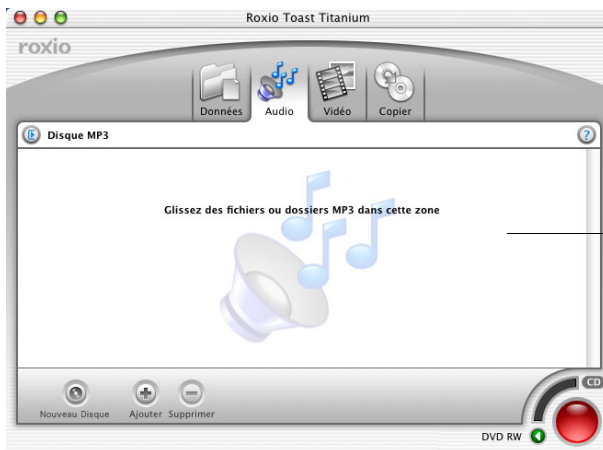
- 1 **Créez un nouveau disque MP3.** Cliquez sur l'onglet Audio pour commencer à configurer votre disque audio.
- 2 **Sélectionnez le format Disque MP3.** Dans la fenêtre-tiroir Réglages de disque, sélectionnez Disque MP3. Assurez-vous que l'option Disque MP3 est sélectionnée.
- 3 **Ajoutez les fichiers MP3 dans Toast.** Ajoutez des fichiers MP3 dans la zone de contenu Audio.
- 4 **Enregistrez votre disque MP3.** Lorsque vous avez terminé d'ajouter et d'organiser vos fichiers MP3, vous pouvez enregistrer votre projet sur disque.

Création d'un nouveau disque MP3

Pour créer un nouveau disque MP3 :

- Cliquez sur l'onglet Audio.

La zone de contenu Audio s'affiche à l'écran.



Zone de contenu
Audio (format
MP3 représenté)

Choix du format de disque MP3

Pour sélectionner un disque MP3 :

- 1 Dans l'onglet Audio, cliquez sur le bouton Réglages de disque (ou l'intitulé du disque).
La fenêtre-tiroir Réglages de disque s'ouvre.
Pour créer un disque MP3, sélectionnez l'option Disque MP3.

Ajout de fichiers ou de dossiers MP3 à votre disque MP3

Vous pouvez ajouter des fichiers MP3 à votre disque MP3 en procédant de l'une des façons suivantes :

- En les faisant glisser ou en les ajoutant à partir du disque dur.
- En les ajoutant directement à partir d'un disque de données ou un disque MP3 existant.
- En les faisant directement glisser à partir de iTunes®.

Ajout de fichiers ou de dossier MP3 à partir du disque dur

Vous pouvez ajouter des fichiers MP3 à partir de votre disque dur en procédant de l'une des façons suivantes :

- Sélectionnez l'onglet Audio et faites glisser les fichiers ou dossiers MP3 depuis n'importe quel emplacement de votre disque dur vers la zone de contenu Audio.
- Dans l'onglet Audio, cliquez sur le bouton Ajouter. La boîte de dialogue Ouvrir, dans laquelle vous pouvez parcourir votre disque dur à la recherche des fichiers MP3, apparaît. Sélectionnez les fichiers et dossiers que vous souhaitez ajouter et cliquez ensuite sur Ouvrir.

Ajout de fichiers MP3 à partir d'un disque de données ou un disque existant

Vous pouvez ajouter des fichiers MP3 à un disque MP3 à partir de n'importe quel disque existant.



Remarque Si votre ordinateur ne possède qu'un seul lecteur, vous devrez copier les fichiers MP3 sur votre disque dur (en les faisant glisser vers votre disque ou le bureau) et les ajouter ensuite dans Toast à partir de votre disque dur. Pour de plus amples informations, voir la section *Ajout de fichiers ou de dossiers à un disque de données* à la page 38.

Pour créer un disque MP3 à partir d'un disque source :

- 1 Insérez le disque source dans le lecteur source.

2 Vous pouvez ajouter des fichiers MP3 en procédant de l'une des façons suivantes :

- Sur votre bureau, double-cliquez sur l'icône du disque source pour accéder à son contenu. Sélectionnez et faites glisser les fichiers MP3 de la fenêtre à la zone de contenu Audio.
- Dans la fenêtre Toast, cliquez sur le bouton Ajouter.

Une boîte de dialogue, dans laquelle vous pouvez parcourir votre disque dur à la recherche des fichiers MP3, apparaît. Accédez au disque source et sélectionnez les fichiers MP3 que vous souhaitez ajouter. Lorsque vous avez terminé, cliquez sur Ouvrir.

Les fichiers MP3 ajoutés à partir du disque apparaissent dans Toast.

Ajout de fichiers MP3 à partir de iTunes

Pour ajouter des fichiers MP3 à partir de iTunes® :

- 1 Assurez-vous que l'onglet Audio est bien affiché dans Toast.
- 2 Dans le mode d'affichage iTunes de votre choix, sélectionnez les fichiers MP3 que vous souhaitez ajouter dans Toast.
- 3 Faites glisser les fichiers MP3 sélectionnés à partir de iTunes vers la zone de contenu Audio dans Toast.

Modification de fichiers MP3 sur un disque MP3

Après avoir ajouté des fichiers ou des dossiers MP3 à la zone de contenu Données, vous pouvez les organiser de différentes façons :

- Création d'un nouveau dossier.
- Organisation de fichiers ou de dossiers.
- Changement du nom d'un fichier ou d'un dossier.
- Suppression de fichiers ou de dossiers.

Création d'un nouveau dossier sur votre disque MP3

Vous pouvez créer et organiser les dossiers d'un disque MP3 aussi facilement que sur votre disque dur. Vous pouvez procéder de la sorte afin de classer, par exemple, vos fichiers MP3 dans des dossiers distincts correspondant aux différents albums (cela ne crée pas de nouveaux dossiers sur votre disque dur).

Pour créer un dossier sur un disque MP3 :

- 1 Dans la zone de contenu Audio, sélectionnez le dossier auquel vous souhaitez ajouter un nouveau sous-dossier.
- 2 Procédez de l'une des manières suivantes :
 - Pour créer un nouveau dossier, cliquez sur le bouton Nouveau dossier.
Un nouveau dossier apparaît dans la zone de contenu Audio, sous le dossier sélectionné actuellement.
 - Pour créer plusieurs dossiers, créez des dossiers sur votre disque dur et ajoutez-les à la zone de contenu Audio, conformément aux instructions fournies dans la section *Ajout de fichiers ou de dossier MP3 à partir du disque dur* à la page 64.

Organisation de fichiers ou de dossiers sur un disque MP3

Vous pouvez organiser les fichiers et dossiers enregistrés sur un disque MP3 aussi facilement que sur votre disque dur. Vous pouvez procéder de la sorte afin de classer, par exemple, vos fichiers MP3 dans des dossiers distincts correspondant aux différents albums (cela ne crée pas de nouveaux dossiers sur votre disque dur).

Pour organiser des fichiers ou dossiers :

- Faites glisser les fichiers et dossiers sélectionnés vers un dossier pour les ajouter à celui-ci.

Changement du nom d'un fichier, dossier ou disque MP3

Pour renommer un fichier, dossier ou disque sur un disque MP3 :

- 1 Cliquez brièvement sur l'élément de votre choix.
Quelques instants plus tard, l'élément est sélectionné.
- 2 Saisissez le nouveau nom de l'élément.
- 3 Pour accéder au prochain élément à renommer, appuyez sur la touche Tabulation.
Pour renommer l'élément, appuyez sur la touche Entrée.

Suppression de fichiers ou de dossiers MP3

Vous pouvez supprimer des fichiers ou des dossiers MP3 de la zone de contenu Audio (cela ne supprime les fichiers ou dossiers MP3 originaux ni de votre disque dur, ni de la bibliothèque iTunes®).

Pour supprimer des fichiers ou dossiers d'un disque MP3 :

- 1 Sélectionnez les fichiers ou dossiers MP3 que vous souhaitez supprimer.
- 2 Vous pouvez supprimer les fichiers ou dossiers en procédant de l'une des façons suivantes :
 - Cliquez sur le bouton Supprimer.
 - Appuyez sur la touche Suppr.
 - Sélectionnez Éditer > Supprimer.

Toast supprime les fichiers et dossiers sélectionnés de la zone de contenu Données.

Enregistrement de votre disque MP3

Lorsque vous avez terminé d'organiser vos fichiers audio dans la zone de contenu Audio, vous pouvez les enregistrer sur un CD ou DVD enregistrable.



Remarque Avant l'enregistrement, vous pouvez sélectionner un autre graveur ou modifier ses paramètres. Pour de plus amples informations, voir la section *Choix du graveur* à la page 12 ou *Modification des paramètres du graveur* à la page 13.

Pour enregistrer votre disque MP3 :

- 1 Cliquez sur le bouton rouge Enregistrer.
- 2 Lorsque vous y êtes invité, insérez un disque dans le graveur sélectionné actuellement.

Toast affiche une barre de progression à mesure qu'il enregistre de votre MP3.

Autres fonctionnalités audio



Dans ce chapitre

Exportation de données audio à partir de différentes sources	70
Copie de disques audio	72
Numérisation de vos disques vinyle ou cassettes	72
Création de disques audio avancés	73

Exportation de données audio à partir de différentes sources

Toast vous permet d'exporter des données audio à partir des sources suivantes et de les enregistrer sur votre disque au format AIFF :

- CD audio
- iTunes®
- Tout fichier vidéo QuickTime®

Exportation de données audio à partir d'un CD audio

Vous pouvez exporter une piste audio à partir d'un CD audio et l'enregistrer directement sur votre disque dur au format AIFF. Cela peut vous être utile dans les situations suivantes :

- Vous souhaitez créer un CD audio qui combine plusieurs types de fichiers provenant de sources différentes.
- Vous souhaitez utiliser le fichier audio dans une autre application et conserver une copie sur votre disque dur.
- Un seul lecteur est connecté à votre ordinateur.

Pour exporter des pistes audio sur votre disque dur :

- 1 Assurez-vous que l'onglet Audio est affiché, puis insérez le CD audio dans un lecteur disponible de l'ordinateur.
- 2 Lorsque l'icône de disque apparaît sur le bureau, procédez de l'une des façons suivantes :

- Pour exporter tous les fichiers audio du disque, faites glisser l'icône de disque dans la zone de contenu Audio.

Tout le contenu du disque apparaît dans la zone de contenu Audio.

- Pour exporter des pistes audio sélectionnées, double-cliquez sur l'icône de disque pour y accéder. Dans la fenêtre, sélectionnez tous les fichiers que vous souhaitez exporter, puis faites-les glisser dans la zone de contenu Audio.

Les fichiers sélectionnés apparaissent dans la zone de contenu Audio.

- 3 Cliquez sur le bouton Exporter (ou sélectionnez Disque > Exporter audio).

La boîte de dialogue Enregistrer sous apparaît, avec le nom du premier fichier sélectionné affiché dans le champ Enregistrer sous.

- 4 Dans le champ Enregistrer sous, vous pouvez entrer un nouveau nom pour le premier fichier audio en cours d'exportation. (Seul le premier fichier exporté sur votre disque dur aura un nouveau nom.)
- 5 Dans le menu contextuel Lieu, sélectionnez l'emplacement de votre disque dur sur lequel vous souhaitez exporter les fichiers.

Exportation de données audio à partir de iTunes

Vous pouvez exporter des fichiers audio à partir de iTunes® sur un emplacement quelconque de votre disque dur. Toast convertit automatiquement les fichiers audio au format AIFF.

Pour exporter des données audio à partir de iTunes sur Toast :

- 1 Dans l'onglet Audio de Toast, cliquez sur le bouton Paramètre de disque (ou l'intitulé du disque).
La fenêtre-tiroir Paramètre de disque s'affiche.
- 2 Dans cette fenêtre-tiroir, sélectionnez l'option CD audio.
- 3 Dans iTunes, sélectionnez les fichiers audio que vous souhaitez exporter, puis faites-les glisser sur Toast.
Toast convertit automatiquement les fichiers audio au format AIFF si nécessaire.
- 4 Cliquez sur le bouton Exporter (ou sélectionnez Disque > Exporter audio).
La boîte de dialogue Enregistrer sous apparaît, avec le nom du premier fichier sélectionné affiché dans le champ Enregistrer sous.
- 5 Dans le champ Enregistrer sous, vous pouvez entrer un nouveau nom du premier fichier audio en cours d'exportation. (Seul le premier fichier exporté sur votre disque dur aura un nouveau nom.)
- 6 Dans le menu contextuel Destination, sélectionnez l'emplacement de votre disque dur sur lequel vous souhaitez exporter les fichiers.

Exportation de données audio à partir d'un fichier vidéo QuickTime

Vous pouvez exporter la partie audio de n'importe quel fichier vidéo QuickTime sur un emplacement quelconque de votre disque dur. Toast convertit automatiquement les fichiers audio au format AIFF.

Pour exporter des données audio à partir d'un fichier vidéo QuickTime :

- 1 Dans l'onglet Audio de Toast, cliquez sur le bouton Paramètre de disque (ou l'intitulé du disque).

La fenêtre-tiroir Paramètre de disque s'affiche.

- 2 Dans cette fenêtre-tiroir, sélectionnez l'option CD audio.
- 3 Faites glisser le fichier vidéo QuickTime dans la zone de contenu Audio.
Toast extrait automatiquement la partie audio du fichier vidéo QuickTime et la convertit au format AIFF.
- 4 Cliquez sur le bouton Exporter (ou sélectionnez Disque > Exporter audio).
La boîte de dialogue Enregistrer sous apparaît, avec le nom du premier fichier sélectionné affiché dans le champ Enregistrer sous.
- 5 Dans le champ Enregistrer sous, vous pouvez entrer un nouveau nom du premier fichier audio en cours d'exportation (seul le premier fichier exporté sur votre disque dur aura un nouveau nom).
- 6 Dans le menu contextuel Destination, sélectionnez l'emplacement de votre disque dur sur lequel vous souhaitez exporter les fichiers.

Copie de disques audio

Vous pouvez copier un disque audio aussi facilement que n'importe quel disque à une seule session. Pour de plus amples informations, voir la section *Aperçu de la copie d'un disque* à la page 108.

Numérisation de vos disques vinyle ou cassettes



Remarque Cette fonctionnalité est uniquement disponible dans Toast Titanium. Pour de plus amples informations ou pour commander, visitez http://www.roxio.com/adban/product_redirects/toast6/product_fr.jhtml

CD Spin Doctor 2 est un logiciel facilitant la numérisation audio à partir de disques vinyle ou cassettes. Il est automatiquement installé avec Toast.

Une fois les données audio importées dans CD Spin Doctor à partir d'un tourne-disque ou d'un lecteur de cassette, vous pouvez les manipuler en procédant de l'une des façons suivantes :

- En définissant des pistes.
- En réduisant les bruits parasites et en optimisant la qualité sonore.
- En envoyant directement vos pistes à Toast pour les enregistrer sur disque.

- En sauvegardant vos pistes sur le disque dur.

Pour lancer CD Spin Doctor :

- Double-cliquez sur l'icône CD Spin Doctor.

Pour consulter l'aide en ligne et utiliser ses fonctions de recherche à base de texte :

- Dans CD Spin Doctor, sélectionnez Aide > Aide de CD Spin Doctor.

Création de disques audio avancés



Remarque Cette fonctionnalité est uniquement disponible dans Toast Titanium. Pour de plus amples informations ou pour commander, visitez http://www.roxio.com/adban/product_redirects/toast6/product_fr.jhtml

La fenêtre-tiroir Paramètre de disque de l'onglet Audio comprend des fonctionnalités vous permettant de créer les types de disques suivants :

- **CD audio amélioré** – Créez un CD audio présentant des pistes audio et un contenu amélioré tel que des photos ou des vidéos. La partie audio du CD est écoutable sur un lecteur de CD, tandis que le contenu amélioré est utilisable sur un ordinateur Macintosh ou Windows.
- **CD mixte** – Créez un CD combinant à la fois données plus audio sur une même session.

Pour de plus amples informations sur ces fonctionnalités, lancez l'aide de Toast, cliquez sur la liste de liens des rubriques et recherchez la rubrique.

Vidéo/Photo

10	Création de disques vidéo	77
11	Importation de vidéo à partir d'un caméscope DV (Plug & Burn)	93
12	Fonctionnalités vidéo supplémentaires	101

Création de disques vidéo

Dans ce chapitre

Qu'est-ce qu'un disque vidéo ?	78
Choix d'un support de disque vidéo	78
Comprendre les menus et les boutons	78
Aperçu de la création d'un disque vidéo	79
Création d'un disque vidéo	80
Modification des paramètres de disques vidéo	80
Ajout de vidéos ou de diaporamas à un disque vidéo	82
Édition d'un fichier vidéo dans la zone de contenu vidéo	86
Édition d'un diaporama dans la zone de contenu vidéo	88
Traitement du contenu sur un disque vidéo	90
Enregistrement d'un disque vidéo	91

Qu'est-ce qu'un disque vidéo ?

Un disque vidéo est un CD ou un DVD contenant des vidéos ou des diaporamas, lisible par un lecteur de DVD ou un ordinateur.

Formats de fichier vidéo et photo compatibles

Vous pouvez utiliser tous les formats de fichiers vidéo ou photo reconnus par QuickTime®. Consultez le site Internet www.apple.com/fr/quicktime

Toast convertira automatiquement les fichiers au moment adéquat lors de l'enregistrement.

Choix d'un support de disque vidéo

Pour de plus amples informations sur les types de supports, voir la section *Choix du type de support à utiliser* à la page 9.

Comprendre les menus et les boutons

Les disques vidéo créés avec Toast disposent de menus comportant des boutons semblables aux menus et boutons disponibles dans les DVD de production commerciale. Votre disque final vous permet de parcourir les différents menus et de sélectionner des boutons pour lire les vidéos ou les diaporamas.

Création de menus dans Toast

Toast crée automatiquement des menus (qui apparaissent sur le disque final) lorsque vous ajoutez des vidéos ou des diaporamas.

Comment désactiver les menus dans Toast ?

Pour de plus amples informations, voir la section *Activation ou désactivation des menus vidéo* à la page 102.

Création de boutons dans Toast

Chaque fichier vidéo ou diaporama photo ajouté à un disque vidéo dans Toast s'affiche sous la forme d'un bouton dans un menu.

Combien de boutons peut comporter un menu ?

Un menu peut comporter jusqu'à trois boutons. Chaque bouton est un lien vers une vidéo ou un diaporama. Chaque fois que vous créez un menu comportant plus de trois boutons, Toast crée automatiquement un nouveau menu, auquel il ajoute le bouton suivant.

Aperçu de la création d'un disque vidéo

La création d'un disque vidéo comprend les étapes suivantes :

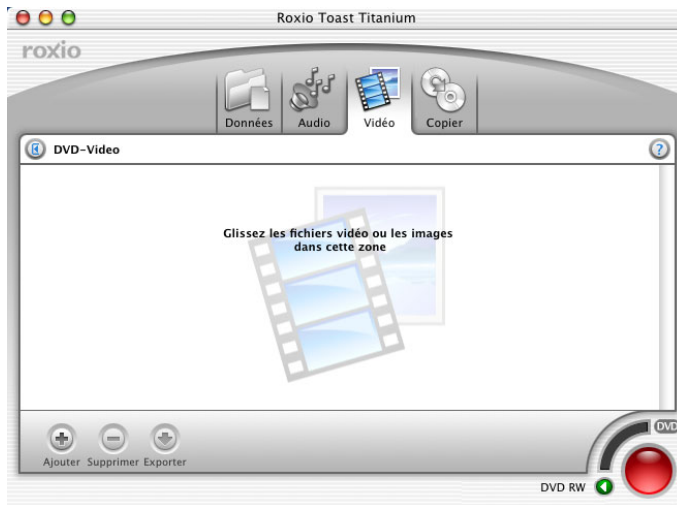
- 1 Créez un nouveau disque vidéo.** Cliquez sur l'onglet Vidéo pour commencer à configurer votre disque vidéo.
- 2 Modifiez les paramètres de votre disque vidéo (facultatif).** Vous pouvez modifier les paramètres de votre disque vidéo ou conserver tels quels vos derniers paramètres. Toast enregistre les derniers paramètres utilisés. Un paramètre important consiste à définir si vous souhaitez créer un CD vidéo, un super VCD ou un DVD.
- 3 Ajoutez un contenu à votre disque vidéo.** Vous pouvez associer des contenus vidéo et photo sur un même disque vidéo ou importer directement ce contenu à partir de votre caméscope DV.
- 4 Enregistrez votre disque vidéo.** Lorsque vous avez terminé, vous pouvez enregistrer vos vidéos ou diaporamas sur disque.

Création d'un disque vidéo

Pour créer un nouveau disque vidéo :

- Cliquez sur l'onglet Vidéo.

La zone de contenu Vidéo s'affiche à l'écran.



Modification des paramètres de disques vidéo



Remarque : Certaines fonctionnalités sont uniquement disponibles dans Toast Titanium. Pour de plus amples informations ou pour commander, visitez http://www.roxio.com/adban/product_redirects/toast6/product_fr.jhtml

Vous pouvez modifier différents paramètres de votre disque vidéo. Les plus importants paramètres sont le type de disque, le standard vidéo et le type d'encodage.

Pour modifier les paramètres d'un disque vidéo :

- 1 Dans l'onglet Vidéo, cliquez sur le bouton Réglages de disque (ou l'intitulé du disque).
La fenêtre-tiroir Réglages de disque s'ouvre.
- 2 Vous pouvez sélectionner ici le format du disque que vous souhaitez enregistrer :

- **VCD** (CD vidéo) – Crée un CD enregistrable au format VCD, pouvant être lu par la plupart des modèles de lecteurs de DVD récents. Un VCD contient environ 60 minutes de vidéo et offre une qualité vidéo inférieure à celle des formats SVCD et DVD.
- **SVCD** (super VCD) – Crée un CD enregistrable au format SVCD, pouvant être lu par de nombreux modèles de lecteurs de DVD récents. Un SVCD contient environ 45 à 60 minutes de vidéo et offre une qualité vidéo supérieure à celle du format VCD, mais inférieure à celle de la qualité vidéo au format DVD.



Remarque Si les disques VCD et SVCD peuvent être utilisés sur la plupart des lecteurs de DVD récents, de nombreux lecteurs de DVD plus anciens ne pourront pas lire les disques de ce type.

- **DVD** – Crée un DVD enregistrable, utilisable sur presque tous les lecteurs de DVD. Un DVD contient plus de 60 minutes de vidéo et offre la meilleure qualité vidéo possible.
- 3** Sélectionnez le type de standard vidéo à utiliser pour le disque :
- **NTSC** – Sélectionnez cette option si vous souhaitez que votre disque soit enregistré au standard vidéo NTSC, compatible avec les téléviseurs en Amérique du Nord, au Japon et dans certaines régions d'Amérique du Sud et d'Asie.
 - **PAL** – Sélectionnez cette option si vous souhaitez que votre disque soit enregistré au standard vidéo PAL, compatible avec les téléviseurs dans la plupart des régions de l'Europe et d'Asie et dans certaines régions d'Amérique du Sud.
- 4** Dans le menu contextuel Qualité vidéo, sélectionnez le type d'encodage vidéo utilisé par Toast pour enregistrer votre disque :
- **Standard** – Ce type d'encodage demande moins de temps, mais la qualité obtenue est généralement inférieure à celle de l'option Élevée. Vous pouvez sélectionner cette option si une vitesse supérieure de l'encodage est plus importante pour vous que la qualité vidéo obtenue.
 - **Élevée** – Ce type d'encodage demande davantage de temps et la qualité obtenue est généralement supérieure à celle de l'option Standard. Vous

pouvez sélectionner cette option si la qualité vidéo obtenue est plus importante pour vous que la vitesse de l'encodage.



Remarque Quel que soit le paramètre Qualité vidéo sélectionné, Toast ajustera automatiquement le taux d'encodage de façon à exploiter pleinement l'espace disponible sur un disque. Enregistrer moins de contenu sur un disque permettra d'obtenir une qualité plus élevée que celle d'un disque plus plein. Ce choix n'a aucune incidence sur la durée du processus d'enregistrement.

Enregistrement de photos originales sur un disque vidéo

Si vous créez un disque vidéo contenant des diaporamas, Toast peut enregistrer les photos haute qualité originales utilisées par les diaporamas dans un dossier spécifique du disque. Vous pourrez ainsi accéder à ce dossier lorsque vous utiliserez le disque sur un ordinateur.

Pour enregistrer des photos originales sur un disque vidéo :

1 Dans l'onglet Vidéo, cliquez sur le bouton Réglages de disque.

La fenêtre-tiroir Réglages de disque s'ouvre.

2 Dans cette fenêtre-tiroir, cochez la case Ajouter photos originales.

Ajout de vidéos ou de diaporamas à un disque vidéo

Vous pouvez ajouter à la fois des vidéos et des diaporamas à un disque vidéo en procédant de l'une des façons suivantes :

- En faisant glisser ou en ajoutant les vidéos à partir du disque dur.
- En important directement les vidéos à partir d'un caméscope DV.
- En ajoutant une séquence iMovie™.
- En faisant glisser ou en ajoutant les photos à partir du disque dur.
- En ajoutant des photos à partir de iPhoto™.

Chaque vidéo ou groupe de photos ajouté apparaîtra dans une ligne distincte dans la zone de contenu Vidéo et chaque ligne sera représentée par un bouton distinct sur le disque finalisé. Vous pouvez également ajouter des photos à un diaporama existant. Pour de plus amples informations, voir la section *Comprendre les menus et les boutons* à la page 78.

Ajout de vidéos à partir du disque dur

Vous pouvez ajouter des vidéos à partir de votre disque dur en procédant de l'une des façons suivantes :

- Dans l'onglet Vidéo, faites glisser des fichiers vidéo à partir de n'importe quel emplacement de votre disque dur vers la zone de contenu Vidéo.
- Dans l'onglet Vidéo, cliquez sur le bouton Ajouter. La boîte de dialogue Ouvrir, dans laquelle vous pouvez parcourir votre disque dur à la recherche de fichiers vidéo, apparaît. Sélectionnez les fichiers que vous souhaitez ajouter, puis cliquez sur Ouvrir.

Chaque fichier vidéo ajouté apparaît dans une ligne distincte dans la zone de contenu Vidéo, chaque ligne étant représentée par un bouton dans le menu du disque finalisé. Pour de plus amples informations sur l'aspect des éléments du disque vidéo gravé sur votre téléviseur, voir la section *Comprendre les menus et les boutons* à la page 78.



Importation de vidéo à partir d'un caméscope DV (Plug & Burn)



Remarque Cette fonctionnalité est uniquement disponible dans Toast Titanium. Pour de plus amples informations ou pour commander, visitez http://www.roxio.com/adban/product_redirects/toast6/product_fr.jhtml

Plug & Burn™ vous permet d'importer aisément dans Toast de la vidéo provenant d'un caméscope DV. Pour de plus amples informations sur l'utilisation de Plug & Burn, voir la section *Qu'est-ce que Plug & Burn ?* à la page 94.

Ajout d'un projet iMovie dans Toast

Pour ajouter un projet iMovie dans Toast :

- 1 Enregistrez votre projet iMovie™.
- 2 Ouvrez le dossier contenant votre projet iMovie.
- 3 Faites glisser le fichier de référence iMovie vers Toast.

Toast ajoute le film à la zone de contenu Vidéo.



Remarque Pour de plus amples informations, voir la documentation fournie avec ces applications.

Ajout de photos à partir du disque dur

Vous pouvez ajouter une ou plusieurs photos à un disque vidéo à partir de votre disque dur. Lorsque vous ajoutez des photos, vous pouvez soit créer un nouveau diaporama, soit ajouter des photos à un diaporama existant.

Vous pouvez ajouter des photos à partir de votre disque dur en procédant de l'une des façons suivantes :

- Dans l'onglet Vidéo, faites glisser une ou plusieurs photos (ou les dossiers les contenant) à partir de n'importe quel emplacement de votre disque dur vers la zone de contenu Vidéo.
- Dans l'onglet Vidéo, cliquez sur le bouton Ajouter. La boîte de dialogue Ouvrir, dans laquelle vous pouvez parcourir votre disque dur à la recherche de fichiers ou dossiers contenant des photos, apparaît. Sélectionnez les fichiers que vous souhaitez ajouter, puis cliquez sur Ouvrir.

Chaque diaporama apparaît dans une ligne distincte dans la zone de contenu Vidéo, chaque ligne étant représentée par un bouton distinct dans les menus du disque finalisé. Pour de plus amples informations sur l'apparence de ces éléments du disque vidéo final sur votre téléviseur, voir la section *Comprendre les menus et les boutons* à la page 78.



Ajout de photos à partir de iPhoto

Pour ajouter des photos dans Toast à partir de iPhoto :

- 1 Assurez-vous que l'onglet Vidéo est bien affiché dans Toast.
- 2 Dans votre bibliothèque iPhoto, sélectionnez une ou plusieurs photos que vous souhaitez ajouter dans Toast.
- 3 Vous pouvez ajouter un nouveau diaporama ou ajouter des photos à un diaporama existant :
 - Pour ajouter un diaporama distinct à la zone de contenu Vidéo, faites glisser les photos sélectionnées à partir de iPhoto dans une section vide de la zone de contenu Vidéo.
 - Pour ajouter des photos à un diaporama existant dans la zone de contenu Vidéo, faites glisser les photos sélectionnées à partir de iPhoto dans un dossier de diaporama existant dans la zone de contenu Vidéo.

Toast ajoute les photos à la zone de contenu Vidéo. Lorsque vous enregistrerez ce disque, chaque diaporama apparaîtra sous la forme d'un bouton distinct dans un menu du disque finalisé.

Édition d'un fichier vidéo dans la zone de contenu vidéo

Vous pouvez éditer un fichier vidéo en procédant de l'une des façons suivantes :

- En procédant au montage de la vidéo, de façon à ce que Toast n'inclue que les segments vidéo que vous souhaitez réellement enregistrer sur votre disque final.
- En définissant l'image du bouton de menu pour cette vidéo.

Montage de vidéos

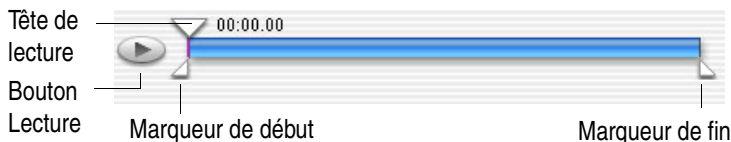
Vous pouvez procéder au montage d'un fichier vidéo de façon à définir quelle section de la vidéo sera enregistrée sur disque par Toast. Ce montage n'affecte pas le fichier vidéo original enregistré sur votre disque dur.



Remarque Certaines séquences vidéo ne peuvent être montées.

Pour réaliser le montage d'une vidéo :

- 1 Dans la zone de contenu Vidéo, sélectionnez le fichier vidéo dont vous souhaitez réaliser le montage et cliquez sur Éditer.
La feuille Édition apparaît.
- 2 Dans la feuille Édition, cliquez sur l'onglet Vidéo.
- 3 Dans la fenêtre Aperçu vidéo, utilisez les commandes pour éditer la vidéo :

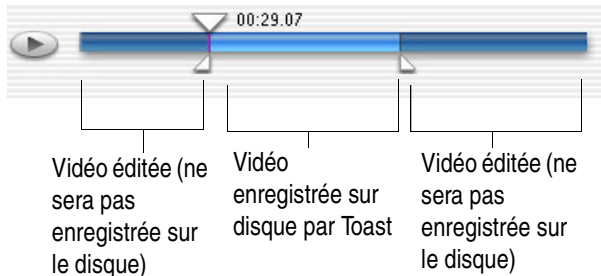


- Faites glisser la tête de lecture pour afficher un aperçu de la vidéo.
- Faites glisser le marqueur de début pour baliser le début de la vidéo.

La portion de vidéo située à gauche du marqueur de début ne sera pas incluse sur le disque vidéo final.

- Faites glisser le marqueur de fin pour baliser la fin de la vidéo.

La portion de vidéo située à droite du marqueur de fin ne sera pas incluse sur le disque vidéo final.



Définition de l'image du bouton d'un fichier vidéo

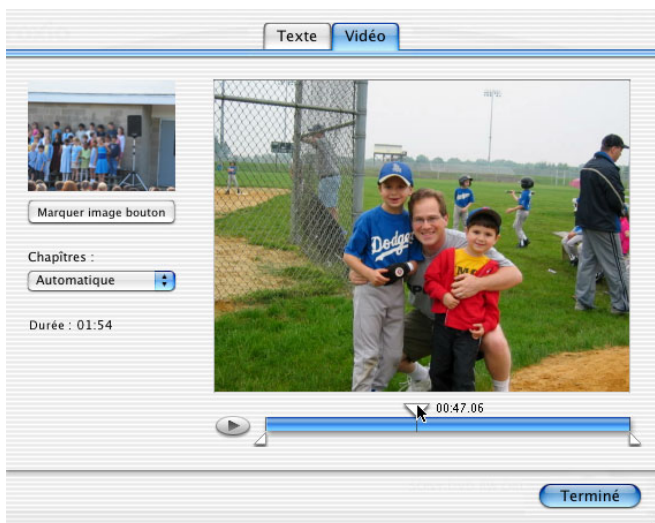
Vous pouvez sélectionner une image particulière dans un fichier vidéo et l'utiliser en tant qu'image du bouton qui sera affiché dans le menu lorsque vous regarderez le disque sur un téléviseur.

Pour définir l'image du bouton :

- 1 Dans la zone de contenu Vidéo, sélectionnez le fichier vidéo que vous souhaitez éditer et cliquez sur Éditer.

La feuille Édition apparaît.

- 2 Dans la feuille Édition, cliquez sur l'onglet Vidéo.



- 3 Pour sélectionner l'image de la vidéo que vous souhaitez définir en tant qu'image du bouton, procédez de l'une des façon suivantes :
 - Dans la fenêtre Aperçu vidéo, faites glisser la tête de lecture vers le début ou la fin de la vidéo, jusqu'à ce que vous localisiez l'image de la vidéo que vous souhaitez inclure dans le bouton.
 - Cliquez sur le bouton Lecture pour lire l'intégralité de la vidéo. Après avoir localisé l'image de la vidéo que vous souhaitez inclure, cliquez sur Pause.
- 4 Cliquez sur le bouton Définir l'image du bouton.

L'image vidéo sélectionnée apparaît dans l'aperçu du bouton affiché en haut à gauche de l'onglet Vidéo.

Édition d'un diaporama dans la zone de contenu vidéo

Vous pouvez éditer un diaporama en procédant de l'une des façons suivantes :

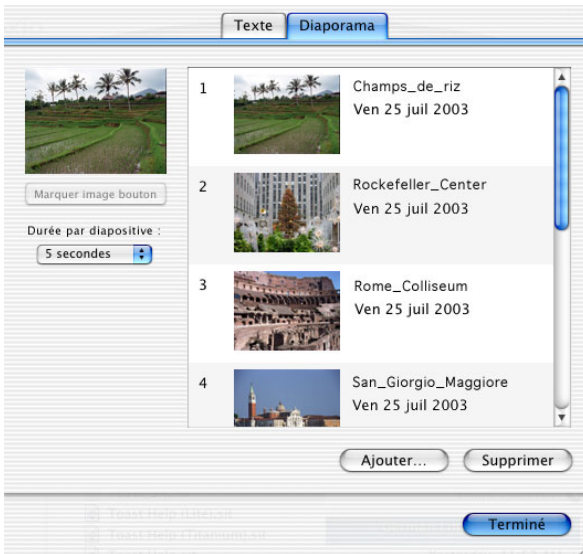
- En définissant l'image du bouton de menu pour ce diaporama.
- En définissant la durée d'affichage d'une diapositive à l'écran avant la transition vers la diapositive suivante.
- En ajoutant des photos au diaporama ou en supprimant des photos de celui-ci.

Pour définir l'image du bouton d'un diaporama :

- 1 Dans la zone de contenu Vidéo, sélectionnez le diaporama que vous souhaitez éditer et cliquez sur Éditer.

La feuille Édition apparaît.

2 Dans la feuille Édition, cliquez sur l'onglet Diaporama.



3 Définissez l'image du bouton de menu pour ce diaporama :

- Dans la liste des photos, cliquez sur la photo que vous souhaitez utiliser en tant qu'image du bouton de menu et cliquez ensuite sur le bouton Définir l'image du bouton.

La photo sélectionnée apparaît dans l'aperçu du bouton.

4 Dans le menu contextuel Durée par diapositive, choisissez la durée pour laquelle une diapositive restera affichée avant la transition vers la photo suivante du diaporama :

- Si vous souhaitez définir des transitions automatiques sur la base d'une durée en secondes, spécifiez le nombre de secondes de votre choix.
- Si vous ne souhaitez pas définir de transition automatique pour les diapositives, sélectionnez l'option Manuelle. Dans ce cas, lorsque vous visualiserez le disque final, vous utiliserez la télécommande de votre lecteur de DVD pour avancer à la diapositive suivante.

5 Vous pouvez ajouter des photos en procédant de l'une des façons suivantes :

- Faites glisser une ou plusieurs photos de votre disque dur vers l'onglet Diaporama.

- Cliquez sur Ajouter. La boîte de dialogue Ouvrir, dans laquelle vous pouvez parcourir votre disque dur à la recherche de photos, apparaît. Lorsque vous avez localisé les photos, sélectionnez-les et cliquez sur Ouvrir.

Les photos ajoutées font désormais partie du diaporama.

- 6 Pour supprimer des photos, sélectionnez les photos que vous souhaitez éliminer du diaporama et cliquez sur le bouton Supprimer (cela ne supprime pas les photos originales de votre disque dur ou de iPhoto).
- 7 Lorsque vous avez terminé l'édition de votre diaporama, cliquez sur OK.

Traitement du contenu sur un disque vidéo

Vous pouvez traiter les fichiers affichés dans la zone de contenu Vidéo en procédant de l'une des façons suivantes :

- En réorganisant les vidéos ou les diaporamas.
- En affichant (ou en modifiant) les informations relatives à une vidéo ou un diaporama.

Réorganisation de vidéos ou de diaporamas

Pour réorganiser des vidéos ou des diaporamas :

- 1 Dans la zone de contenu Vidéo, sélectionnez les vidéos ou les diaporamas que vous souhaitez réorganiser.
- 2 Faites glisser les vidéos ou les diaporamas vers un nouvel emplacement dans la zone de contenu Vidéo.

La barre épaisse noire indique le nouvel emplacement des vidéos ou des diaporamas. Cette opération modifie l'ordre de projection des vidéos ou diaporamas sur le disque gravé.

Affichage (ou modification) des informations relatives à une vidéo ou un diaporama

Vous pouvez afficher ou modifier les informations relatives à n'importe quel diaporama ou vidéo enregistré sur votre disque vidéo. Ces informations seront affichées dans les menus définitifs (si vous avez activé les menus).

Pour afficher ou modifier les informations détaillées relatives à une vidéo ou un diaporama :

- 1 Dans la zone de contenu Vidéo, cliquez sur le bouton Éditer pour le diaporama ou la vidéo que vous souhaitez éditer.

La feuille Édition apparaît et contient des informations relatives à la vidéo ou au diaporama.

L'onglet Texte contient les informations relatives à la vidéo ou au diaporama qui seront affichées dans le menu finalisé :

- **Nom du fichier vidéo ou du diaporama** – Affiche le nom de fichier de cet élément.
 - **Intitulé de la vidéo ou du diaporama** – Affiche l'intitulé de l'élément tel qu'il sera affiché près du bouton dans le menu final. Vous pouvez saisir un nouvel intitulé.
 - **Date** – Affiche la date à laquelle cet élément a initialement été enregistré.
 - **Heure** – Affiche l'heure à laquelle cet élément a initialement été enregistré.
 - **Utiliser fichiers par défaut** – Cliquez ici pour utiliser les valeurs par défaut des fichiers source originaux.
- 2** Pour un fichier vidéo, cliquez sur l'onglet Vidéo. Pour de plus amples informations, voir la section *Édition d'un fichier vidéo dans la zone de contenu vidéo* à la page 86.
- Pour un diaporama, cliquez sur l'onglet Diaporama. Pour de plus amples informations, voir la section *Édition d'un diaporama dans la zone de contenu vidéo* à la page 88.

Enregistrement d'un disque vidéo

Lorsque vous avez terminé d'organiser vos vidéos et photos dans la zone de contenu Vidéo, vous pouvez les enregistrer sur un CD (VCD ou SVCD) ou DVD enregistrable.



Remarque Avant l'enregistrement, vous pouvez sélectionner un autre graveur ou modifier ses paramètres. Pour de plus amples informations, voir la section *Choix du graveur* à la page 12 ou *Modification des paramètres du graveur* à la page 13.

Pour enregistrer votre disque vidéo :

- 1** Cliquez sur le bouton rouge Enregistrer.
- 2** Lorsque vous y êtes invité, insérez un disque dans le graveur sélectionné actuellement.
Toast affiche une barre de progression à mesure qu'il enregistre votre disque vidéo.

Pourquoi l'encodage vidéo demande-t-il du temps ?

L'encodage de vidéo lors de la création de VCD, de SVCD ou de DVD peut demander un certain temps. Les fichiers vidéo sont très volumineux et doivent être compressés (« encodés ») pour tenir sur un CD ou un DVD. Or, la procédure d'encodage peut demander plusieurs minutes par segment d'une minute de vidéo.

Puis-je continuer à utiliser l'ordinateur pendant que Toast réalise l'encodage de fichiers vidéo ?

Vous pouvez continuer à utiliser votre ordinateur, mais la durée de l'encodage s'en trouvera allongée.

Importation de vidéo à partir d'un caméscope DV (Plug & Burn)

Dans ce chapitre

Qu'est-ce que Plug & Burn ?	94
Plug & Burn rapide	95
Autres usages de Plug & Burn	96
Connexion de votre caméscope DV à l'ordinateur	97
Utilisation des commandes du lecteur vidéo pour contrôler la bande	98
Importation d'une vidéo dans Toast à partir d'un caméscope DV	98
Fin d'un projet vidéo après importation	99

Qu'est-ce que Plug & Burn ?



Remarque Cette fonctionnalité est uniquement disponible dans Toast Titanium. Pour de plus amples informations ou pour commander, visitez http://www.roxio.com/adban/product_redirects/toast6/product_fr.jhtml

Plug & Burn™ facilite l'importation vidéo dans Toast à partir de votre caméscope DV et l'enregistre sur disque.

Comment utiliser Plug & Burn ?

Les différents usages de Plug & Burn sont les suivants :

- **Plug & Burn rapide** – Vous souhaitez immédiatement enregistrer la vidéo de la bande de votre caméscope DV sur disque.
- **Plug & Burn avec contenu supplémentaire** – Vous souhaitez importer la vidéo de la bande de votre caméscope DV dans votre projet, puis également y ajouter d'autres vidéos ou diaporamas.
- **Plug & Burn avec contenu supplémentaire et recadrage** – Vous souhaitez importer la vidéo de la bande de votre caméscope DV dans votre projet, puis y ajouter d'autres vidéos ou diaporamas. Il se peut également que vous souhaitiez éditer la vidéo pour ajuster les parties d'un fichier vidéo ou sélectionner un cadre vidéo à utiliser comme image du bouton.

Plug & Burn rapide

Cette section décrit la façon la plus rapide pour enregistrer une vidéo à partir d'un caméscope DV sur un disque.

- 1 Connectez votre caméscope DV sur votre ordinateur à l'aide d'un câble Firewire. Vérifiez que le caméscope est mis sous tension et sur le mode Lecture.

Lorsque Toast détecte le caméscope DV, une icône apparaît dans la zone de contenu Vidéo.



- 2 Si vous souhaitez que Toast rembobine automatiquement jusqu'au début de la bande avant de procéder à l'importation, cochez la case Rembobiner.
- 3 Cliquez sur le bouton rouge Enregistrer.
- 4 Lorsque vous y êtes invité, insérez un disque dans le graveur sélectionné actuellement.

En temps réel, le caméscope DV enregistre pendant que Toast capture le fichier vidéo sur votre disque dur.

Lorsque le caméscope arrive à la fin de la bande (ou si vous l'arrêtez), Toast cesse l'importation de la vidéo, enregistre le fichier vidéo, puis l'ajoute dans la zone de contenu Vidéo.



L'enregistrement commence, avec une barre affichant la progression de l'enregistrement.

Autres usages de Plug & Burn

D'autres usages de Plug & Burn viennent s'ajouter à celui de Plug & Burn rapide :

Aperçu de Plug & Burn avec contenu supplémentaire

- 1 **Brancher** – Pour connecter votre caméscope DV sur l'ordinateur.
- 2 **Importer** – Pour importer la vidéo à partir d'un caméscope DV dans Toast.
- 3 **Ajouter** – Pour ajouter une autre vidéo ou un autre diaporama.
- 4 **Graver** – Pour enregistrer votre disque vidéo.

Aperçu de Plug & Burn avec contenu supplémentaire et édition intégrale

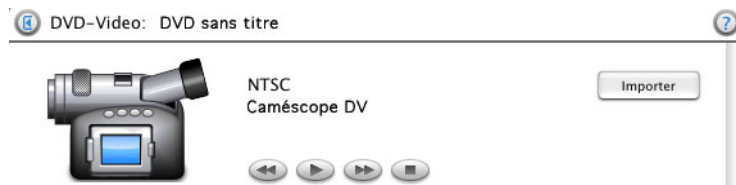
- 1 **Brancher** – Pour connecter votre caméscope DV sur l'ordinateur.
- 2 **Importer** – Pour importer la vidéo à partir du caméscope dans Toast.
- 3 **Ajouter** – Pour ajouter une vidéo ou un diaporama quelconque.
- 4 **Éditer** – Sélectionnez les parties du fichier vidéo de votre caméscope DV que Toast doit placer sur le disque final.
- 5 **Graver** – Pour enregistrer votre disque vidéo.

Connexion de votre caméscope DV à l'ordinateur

Pour connecter votre caméscope DV à l'ordinateur :

- 1 Cliquez sur l'onglet Vidéo.
- 2 Connectez votre caméscope DV à votre ordinateur à l'aide d'un câble Firewire. Vérifiez que le caméscope est mis sous tension et sur le mode Lecture.

Lorsque Toast détecte le caméscope DV, une icône apparaît dans la zone de contenu Vidéo.




Utilisation des commandes du lecteur vidéo pour contrôler la bande

Après affichage par Toast du caméscope DV connecté à votre ordinateur, vous pouvez utiliser les commandes du lecteur vidéo pour avancer rapidement ou rembobiner exactement à l'endroit où vous souhaitez commencer l'importation de la vidéo à partir de la bande. La vidéo du caméscope DV s'affiche dans la zone de contenu Vidéo.



Remarque Si vous souhaitez que Toast rembobine jusqu'au début de la bande et commence l'importation à ce niveau, cochez la case Rembobiner.

Pour utiliser les commandes du lecteur vidéo :

 DVD-Video: DVD sans titre



L'icône du caméscope DV se transforme en une miniature de la vidéo numérique

NTSC
Caméscope DV



Rembobiner

Lecture/
Pause

Avance rapide

Fin

Importation d'une vidéo dans Toast à partir d'un caméscope DV

Une fois le caméscope DV connecté à votre ordinateur et la bande à l'endroit où vous souhaitez commencer l'importation, l'importation vidéo peut démarrer.

Pour importer une vidéo dans Toast à partir d'un caméscope DV :

- Cliquez sur le bouton Importer dans la ligne de la zone de contenu Vidéo affichant le caméscope DV.

En temps réel, le caméscope DV exécute la lecture de la vidéo pendant que Toast capture celle-ci et l'enregistre dans un fichier vidéo sur le disque dur.

Lorsque le caméscope arrive à la fin de la bande (ou si vous l'arrêtez), Toast cesse l'importation de la vidéo, enregistre le fichier vidéo, puis l'ajoute dans la zone de contenu Vidéo.

Fin d'un projet vidéo après importation

Après importation d'une vidéo dans Toast, vous avez le choix entre les options suivantes :

- **Ajouter un autre contenu à votre projet vidéo** – Pour de plus amples informations, voir la section *Ajout de vidéos ou de diaporamas à un disque vidéo* à la page 82.
- **Éditer la vidéo ou le diaporama** – Pour de plus amples informations, voir la section *Édition d'un fichier vidéo dans la zone de contenu vidéo* à la page 86 ou *Édition d'un diaporama dans la zone de contenu vidéo* à la page 88.
- **Enregistrer votre disque vidéo** – Pour de plus amples informations, voir la section *Enregistrement d'un disque vidéo* à la page 91.

Fonctionnalités vidéo supplémentaires

Dans ce chapitre

Exportation de vidéo à partir d'un disque vidéo existant **102**

Activation ou désactivation des menus vidéo **102**

Copie un disque vidéo **103**

Utilisation de Motion Pictures **103**

Création de disques vidéo avancés **104**

Exportation de vidéo à partir d'un disque vidéo existant

Vous pouvez exporter une vidéo à partir d'un disque vidéo existant sur le disque dur.

Pour exporter une vidéo sur le disque dur :

- 1 Dans l'onglet Vidéo, insérez le disque vidéo dans un lecteur.
- 2 Lorsque l'icône de disque apparaît sur le bureau, procédez de l'une des façons suivantes :
 - Pour exporter tous les fichiers vidéo du disque, faites glisser l'icône de disque dans la zone de contenu Vidéo.
Tout le contenu du disque apparaît dans la zone de contenu Vidéo.
 - Pour exporter une vidéo sélectionnée, double-cliquez sur l'icône de disque pour accéder au disque vidéo. Dans la fenêtre, sélectionnez le dossier VIDEO_TS, puis faites-le glisser dans la zone de contenu Vidéo.
Les fichiers valides apparaissent dans la zone de contenu Vidéo.
- 3 Cliquez sur le bouton Exporter (ou sélectionnez Disque > Exporter vidéo).
La boîte de dialogue Enregistrer sous apparaît, avec le nom du premier fichier sélectionné affiché dans le champ Enregistrer sous.
- 4 Dans le champ Enregistrer sous, vous pouvez entrer un nouveau nom du premier fichier vidéo en cours d'exportation (seul le premier fichier exporté sur votre disque dur aura un nouveau nom).
- 5 Dans le menu contextuel Destination, sélectionnez l'emplacement de votre disque dur sur lequel vous souhaitez exporter les fichiers.

Activation ou désactivation des menus vidéo

Vous pouvez activer ou désactiver les menus. Une fois les menus désactivés, la première vidéo ou le premier diaporama du disque vidéo est automatiquement enregistré(e).

Pour activer ou désactiver les menus ou boutons :

- 1 Dans l'onglet Vidéo, cliquez sur le bouton Réglages de disque.
La fenêtre-tiroir Réglages de disque s'affiche.
- 2 Dans cette fenêtre-tiroir, cliquez sur Avancé.
- 3 Déterminez si votre disque vidéo dispose de menus avec boutons :

- Si vous souhaitez lancer la lecture de la première vidéo ou du premier diaporama sans afficher de menu, décochez la case Menus correspondant au type de disque en cours de création.
- Si vous souhaitez pouvoir naviguer entre les menus et boutons de votre disque vidéo, assurez-vous que la case Menus est cochée pour le type de disque vidéo en cours de création.

Copie un disque vidéo

Vous pouvez copier un disque vidéo aussi facilement que n'importe quel autre disque à une seule session. Pour de plus amples informations, voir la section *Aperçu de la copie d'un disque* à la page 108.

Utilisation de Motion Pictures



Remarque : Cette fonctionnalité est uniquement disponible dans Toast Titanium. Pour de plus amples informations ou pour commander, visitez http://www.roxio.com/adban/product_redirects/toast6/product_fr.jhtml

Motion Pictures est un logiciel vous permettant de transformer des photos en spectacles multimédia dotés d'effets panoramiques et de zoom, de fondus enchaînés et de bandes son dignes des réalisations de Hollywood !

Motion Pictures est automatiquement installé avec Toast.

Pour lancer Motion Pictures :

- Double-cliquez sur l'icône Motion Pictures.

Pour consulter l'aide en ligne et utiliser ses fonctions de recherche à base de texte :

- Dans Motion Pictures, sélectionnez Aide > Aide de Motion Pictures.

Création de disques vidéo avancés



Remarque Cette fonctionnalité est uniquement disponible dans Toast Titanium. Pour de plus amples informations ou pour commander, visitez http://www.roxio.com/adban/product_redirects/toast6/product_fr.jhtml

- **Disque vidéo avec contenu de données** – Pour créer un disque vidéo avec vidéo et/ou diaporamas et contenu de données amélioré dans la zone DVD-ROM ou CD-ROM. La partie vidéo du disque est écoutable sur un lecteur de DVD et le contenu de données sur un Mac ou un PC.
- **Enregistrement d'une bande DLT** – Pour enregistrer sur bande DLT, type de support que vous pouvez envoyer à une maison de production de DVD et à utiliser comme bande originale pour la duplication de DVD. L'avantage du DLT est sa grande capacité.
- **Vidéo DVD à partir du dossier VIDEO_TS** – Pour créer une vidéo DVD en utilisant le dossier VIDEO_TS avec contenu vidéo existant.

Pour de plus amples informations sur ces fonctionnalités, lancez l'aide de Toast, cliquez sur la liste de liens des rubriques et recherchez la rubrique.

Copier

13 Copie de disques

107

Copie de disques

Dans ce chapitre

- Aperçu de la copie d'un disque **108**
- Copie d'un disque avec un seul graveur **108**
- Copie d'un disque avec deux lecteurs **109**
- Copie d'un fichier image sur disque **110**
- Utilisation des fonctionnalités de copie avancées **111**

Aperçu de la copie d'un disque

Toast vous permet de créer une copie exacte d'un disque existant à une seule session. Si vous essayez de copier un CD multisession, seule la première session est copiée (un disque à une seule session est un disque qui a été enregistré une seule fois puis « fermé » de façon à éviter tout autre enregistrement).

Un seul graveur suffit pour copier un disque. Pour de plus amples informations, voir la section *Copie d'un disque avec un seul graveur* à la page 108 ou *Copie d'un disque avec deux lecteurs* à la page 109.

Quel type de disques pouvez-vous copier ?

- CD audio ou disque MP3
- iDVD™ ou disque vidéo Toast
- Disque de données de sauvegarde
- Tout disque quel disque Macintosh à une seule session
- Tout disque quel disque Windows à une seule session
- Un disque standard à plate-forme croisée (lisible sur Macintosh et Windows, où les utilisateurs Mac peuvent visualiser les données Windows et vice versa)



Remarque Pour obtenir des informations sur la copie d'un disque hybride à plate-forme croisée, voir *Utilisation des fonctionnalités de copie avancées* à la page 111.

Copie d'un disque avec un seul graveur

Vous pouvez copier un disque avec un seul lecteur, si ce dernier fait aussi fonction de graveur.



Remarque L'espace disponible de votre disque dur doit être suffisant pour pouvoir enregistrer temporairement tout le contenu de votre disque source.

Pour copier un disque avec un seul lecteur :

- 1 Cliquez sur l'onglet Copie.

Si Toast détecte un disque que vous pouvez copier, le nom du volume du disque apparaît dans la zone de contenu Copier. Autrement, insérez le disque que vous souhaitez copier.

- 2 Cliquez sur le bouton rouge Enregistrer.
- 3 Lorsque vous y êtes invité, insérez un disque vierge dans le graveur sélectionné actuellement.

Toast affiche une barre de progression à mesure qu'il copie votre disque.

Copie d'un disque avec deux lecteurs

Si vous disposez de deux lecteurs dont l'un au moins fait fonction de graveur, vous pouvez graver directement à partir d'un lecteur source sur un lecteur de destination.

Pour copier avec deux lecteurs :

- 1 Cliquez sur l'onglet Copie.
Si Toast détecte un disque que vous pouvez copier, le nom du volume du disque apparaît dans la zone de contenu Copier.
- 2 Dans le cas contraire, sélectionnez le lecteur contenant le disque.
- 3 Si cela n'est pas déjà fait, sélectionnez le graveur de destination.
- 4 Cliquez sur le bouton rouge Enregistrer.
- 5 Lorsque vous y êtes invité, insérez un disque vierge dans le graveur sélectionné actuellement.

Toast affiche une barre de progression à mesure qu'il copie votre disque.

Copie d'un fichier image sur disque



Remarque : Cette fonctionnalité est uniquement disponible dans Toast Titanium. Pour de plus amples informations ou pour commander, visitez http://www.roxio.com/adban/product_redirects/toast6/product_fr.jhtml

Un fichier image est un fichier unique, enregistré sur votre disque dur et contenant TOUTES les données et informations de formatage requises pour créer un CD ou DVD. Le format d'image de disque de l'onglet Données vous permet d'enregistrer un fichier image sur disque.

Conservation des dates sur une image de disque

Avant de procéder à l'enregistrement, précisez si vous souhaitez conserver les dates de création et de modification associées aux fichiers contenus dans l'image de disque. Si les dates sont importantes, verrouillez l'image de disque avant de la monter. Autrement, l'image de disque suppose que la date d'enregistrement correspond à la date de modification.

- 1 Dans le bureau, sélectionnez l'icône de l'image de disque.
- 2 Sélectionnez Fichier > Lire les informations.
La fenêtre Info apparaît.
- 3 Dans cette fenêtre ouvrez la section Verrouillage puis cochez la case Verrouillé.
Lorsque vous avez terminé, l'icône de l'image de disque affiche un petit cadenas.

Création d'un disque à partir d'un fichier image

Pour créer un disque à partir d'un fichier image :

- 1 Cliquez sur l'onglet Copie, puis sur le bouton Paramètre de disque.
La fenêtre-tiroir Paramètre de disque s'affiche.
- 2 Dans cette fenêtre-tiroir, sélectionnez l'option Fichier image.
- 3 Procédez de l'une des façons suivantes :
 - Faites glisser l'icône de fichier image du bureau dans la zone de contenu Copier.

- Cliquez sur le bouton Sélectionner. La boîte de dialogue Choisir un fichier, dans laquelle vous pouvez parcourir votre disque dur à la recherche de l'emplacement du fichier image, apparaît. Une fois le fichier localisé, cliquez sur Choisir.

Le fichier image apparaît dans la zone de contenu Copier. Vous pouvez l'enregistrer ici.

- 4 Cliquez sur le bouton rouge Enregistrer.
- 5 Lorsque vous y êtes invité, insérez un disque dans le graveur sélectionné actuellement.

Toast affiche une barre de progression à mesure qu'il copie votre fichier image sur disque.

Utilisation des fonctionnalités de copie avancées



Remarque Cette fonctionnalité est uniquement disponible dans Toast Titanium. Pour de plus amples informations ou pour commander, visitez http://www.roxio.com/adban/product_redirects/toast6/product_fr.jhtml

La fenêtre-tiroir Paramètre de disque de l'onglet Données comprend des fonctionnalités avancées vous permettant de créer les types de disques supplémentaires suivants :

- **Fichiers Bin/Cue** – Créer un disque à partir d'une paire de fichiers image Bin et Cue.
- **CD-ROM XA piste multiple** – Enregistrer un CD avec plusieurs pistes CD-ROM XA sur une même session.
- **Disque CD-i** – Créer un disque uniquement destiné à être lu sur un système d'ordinateur CD-i.

Pour de plus amples informations sur ces fonctionnalités, lancez l'aide de Toast, cliquez sur la liste de liens des rubriques et recherchez la rubrique.

Index

A

activation ou désactivation des menus vidéo 102
aide

- obtenir de l'aide 4
- utilisation de l'aide 4

ajout

- diaporamas à un disque vidéo (à partir de iPhoto) 85
- diaporamas à un disque vidéo (à partir du disque dur) 84
- fichiers à un CD audio (à partir d'un CD audio) 55
- fichiers à un CD audio (à partir de iTunes) 56
- fichiers à un CD audio (à partir du disque dur) 55
- fichiers ou dossiers à un disque de données 38
- fichiers ou dossiers à un disque MP3 (à partir du disque dur) 64
- photos à un disque vidéo (à partir de iPhoto) 85
- photos à un disque vidéo (à partir du disque dur) 84
- projet iMovie sur disque vidéo 84
- vidéo à un disque vidéo (à partir du disque dur) 83

B

Bande DLT 104

Bande DV

- contrôle 98

bandes magnétiques, numérisation 72

base de données des noms de pistes sur Internet 57

Bouton Enregistrer 5, 7

Bouton Options du graveur 8

Bouton Paramètres de disque 9

boutons de menus 78

- définition d'une image pour 87
- définition pour les diaporamas 88

bureau

- envoi de fichiers à Toast à partir du 20
- montage de fichiers image sur 28

C

Câble Firewire 97

Caméscope DV

- connexion à l'ordinateur 97
- importation d'une vidéo à partir de 98

CD

- format Super VCD 81
- format VCD 81
- multisession 26

CD audio 52

- affichage ou modification des informations 58
- ajout de fichier à (à partir du disque dur) 55
- ajout de fichiers 54
- ajout de fichiers (à partir d'un CD audio) 55
- ajout de fichiers (à partir de iTunes) 56
- avantages de la création 52
- choix du format CD audio 54
- création 53
- définition 52
- enregistrement 60
- exportation de données audio à partir de 70
- lecture des fichiers audio 57
- réorganisation des pistes 56
- saisie automatique des informations sur les pistes 57
- suppression de fichiers audio 58
- traitement des fichiers 56
- utilisation des commandes du lecteur avec 57

CD audio amélioré 73**CD mixte 73****CD multisession 26****CD Spin Doctor 72****CD Text 54****CD vidéo 81****CD-i 111****CD-ROM XA piste multiple 111****changement de nom**

- fichiers ou dossiers sur un disque de données 40
- fichiers ou dossiers sur un disque MP3 66

choix du support 52**commandes du lecteur 57****comparaison de deux fichiers ou dossiers 30****compatibilité**

- support et graveur 9
- support et périphérique de lecture 9

compression d'un disque 44**configuration requise**

- graveurs 4
- système 4

connexion

- caméscope DV sur ordinateur 97

contenu

- ajout à un CD audio 54
- ajout à un disque de données 38
- ajout à un disque vidéo 82

contrôle bande DV 98**copie**

- aperçu 108
- avec deux lecteurs 109
- avec un seul graveur 108
- CD-ROM XA piste multiple 111
- disque CD-i 111
- disque de données 46
- disques 108
- fichier image sur disque 110
- image BIN CUE 111

création

- CD audio 53
- disque MP3 63
- disque vidéo 80
- disques de données 36, 37
- disques de données avancés 47

cryptage à 128 bits 45**cryptage d'un disque de données 45**

D**DAO 15****décryptage d'un disque de données 46****Déjà Vu 46****diaporamas 78**

- affichage d'informations 90
- ajout à un disque vidéo à partir de iPhoto 85
- ajout à un disque vidéo à partir du disque dur 84

définition de bouton de menu pour 88

édition 88

réorganisation 90

disque de données

ajout de fichiers ou de dossiers 38

aperçu de la création 36

avancé 47

changement du nom des éléments sur 40

configuration pour Mac OS 44

copie 46

création 37

création d'un nouveau dossier sur 39

décryptage 46

définition 36

enregistrement 41

et compression 44

et cryptage 45

format Mac & PC 37

format Mac seulement 37

hybride personnalisé 47

ISO 9660 47

Mac & PC 37

Mac seulement 37, 44

modification des paramètres 37

organisation d'éléments sur 40

raisons justifiant la création 36

suppression d'éléments de 40

traitement de fichiers et dossiers 39

UDF 47

vérification après enregistrement 14

Disque de données volume Mac 47

disque MP3

ajout de fichiers à partir du disque dur 64

ajout de fichiers ou de dossiers à 64

avantages 62

changement du nom des éléments sur 66

choix du format MP3 64

création 63

création d'un nouveau dossier sur 65

définition 62

enregistrement 67

organisation d'éléments sur 66

suppression d'éléments de 66

traitement de fichiers et dossiers 65

disque vidéo

affichage sur un écran de télévision 78

ajout à partir du disque dur 83

ajout d'un contenu amélioré au 104

ajout d'un projet iMovie sur 84

ajout de contenu 82

ajout de photos à partir de iPhoto 85

ajout de photos à partir du disque dur 84

création 80

définition 78

encodage 81

enregistrement 91

enregistrement de photos originales 82

exportation d'une vidéo à partir de 102

format DVD 81

modification des paramètres 80

standards de télévision 81

traitement du contenu 90

disques 40, 66

aperçu de la création 12

changement de nom pour un disque de données
40

changement de nom pour un disque MP3 66

choix du type 9

compression 44

copie 108

effacement 21

éjection 21

fermeture 14

disques réinscriptibles

effacement 21

Disques vinyl, numérisation 72

dossier VIDEO_TS 104

dossiers

ajout à un CD audio 54

ajout à un disque de données 38

ajout à un disque MP3 64
 changement du nom sur un disque MP3 66
 comparaison des contenus de deux 30
 création sur un disque de données 39
 création sur un disque MP3 65
 traitement sur un disque de données 39, 65

DVD 81

E

édition

vidéo 86

effacement d'un disque réinscriptible 21

éjection d'un disque 21

encodage 81

encodage de fichiers MP3 62

enregistrement

affichage des paramètres du graveur 15

CD audio 60

disque de données 41

disque MP3 67

disque vidéo 91

et sous-exécution de mémoire tampon 14

mode 15

projet dans un fichier image 27

projet Toast 16

simulation sans enregistrement 14

tous types de disques 12

vérification 14

espace disque

requis pour l'encodage de vidéos numériques 4

requis pour l'installation de Toast 4

espace disque disponible, affichage 7

exportation

données audio à partir d'un CD audio 70

données audio à partir d'une vidéo QuickTime
71

données audio à partir d'iTunes 71

vidéo à partir d'un disque vidéo 102

F

fenêtre principale de Toast 5

Fenêtre-tiroir Paramètres de disque 5, 8

fermer un disque 14

fichiers

ajout à un CD audio 54

ajout à un disque de données 38

ajout à un disque MP3 64

ajout à un disque vidéo 82

changement du nom sur un disque MP3 66

édition de diaporamas sur un disque vidéo 88

édition de fichiers vidéo sur un disque vidéo 86

traitement sur un CD audio 56

traitement sur un disque de données 39, 65

fichiers audio

exportation à partir d'un CD audio 70

exportation à partir d'une vidéo QuickTime 71

exportation à partir d'iTunes 71

lecture sur un CD audio 57

saisie des informations sur les pistes pour 57

suppression d'un CD audio 58

fichiers image 27

caractéristiques des 27

conservation des dates 110

copie 110

création d'un disque à partir de 110

montage sur le bureau 28

raisons justifiant la création 27

format CD audio, sélection 54

format MP3, sélection 64

Formats de copie avancés 111

formats de disques audio avancés 73

formats de disques de données avancés 47

formats de disques vidéo avancés 104

G

graveur

- action après l'enregistrement 14
- choisir le nombre de copies à réaliser 14
- choix (si plusieurs disponibles) 12
- choix d'une vitesse de gravure 13
- compatibilité avec le support 9
- configuration 9
- configuration système requise 4
- copie avec deux 109
- copie avec un seul 108
- éjection d'un disque 21
- fermer un disque 14
- informations sur 15
- partage 18
- simulation sans enregistrement 14

I

iMovie 84

importation d'une vidéo à partir d'un caméscope DV 83, 98

Indicateur d'espace 7

informations

- où trouver d'autres 4

installation de Toast 5

iPhoto, importation de photos ou de diaporamas à partir de 85

iTunes

- ajout de fichiers à un CD audio à partir de 56
- exportation de données audio à partir de 71

M

Mac OS 8.1 ou version ultérieure 44

Mac OS X 4

menus 78

menus vidéo

- activation ou désactivation 102

mode simulation 14

modification

- info CD audio 58
- info sur la vidéo 90
- info sur les diaporamas 90

montage de fichiers image 28

montage de vidéos 86

N

nom du graveur 8

nombre de copies 14

NTSC 81

numérisation de disques vinyl et cassettes 72

O

Onglets 5, 6

- Audio 6, 12
- Copier 6, 12
- Données 6, 12
- Vidéo 6, 12

ouverture

- projet Toast 16

P

PAL 81

paramètres

- disque vidéo 80
- disques de données 37
- modification 12

Paramètres du graveur

- affichage automatique 15
- modification 13

partage, un graveur avec un autre utilisateur de Toast 18

partition temporaire 28

périphériques de lecture

- compatibilité avec le support 9

photos

- ajout à un diaporama 85
- ajout à un disque vidéo à partir de iPhoto 85
- ajout à un disque vidéo à partir du disque dur 84
- enregistrement de photos originales sur un disque vidéo 82

pistes, réorganisation sur un CD audio 56

planification de sauvegardes 46

Plug & Burn 83

- aperçu des autres méthodes 96
- définition 94
- Plug & Burn rapide 95
- usages 94

prévention des sous-exécutions de mémoire tampon 14

projet Toast

- enregistrement 16
- enregistrement dans un fichier image 27
- ouverture 16

Q

QuickTime 4, 52

- exportation de données audio à partir d'un fichier vidéo QT 71

R

réorganisation

- ordre des diaporamas 90
- ordre des fichiers vidéo 90
- ordre des pistes sur un CD audio 56

réseau

- partage de graveurs sur 18

S

sauvegardes

- planification 46

sessions

- enregistrement de plusieurs 26

sous-exécution de mémoire de tampon 14

standards de télévision 81

Super VCD 81

support

- choix 9
- compatibilité 9

suppression

- fichiers audio d'un CD audio 58
- fichiers ou dossiers sur un disque de données 40
- fichiers ou dossiers sur un disque MP3 66

SVCD 81

T

TAO 15

Toast

- à propos de 4
- aperçu de l'utilisation 12
- comment obtenir de l'aide 4
- importation de vidéo 83

Toast It 20

- utilisation pour créer un disque de données 39

ToastAnywhere 18

V

VCD 81

vérification 14

vidéo

- affichage d'informations 90
- ajout à partir du disque dur 83
- exportation à partir d'un disque existant 102
- importation dans Toast à partir d'un caméscope DV 98
- montage 86
- réorganisation 90

vidéo numérique

- espace disque requis 4
- importation 98

vitesse de gravure 13

Z

zone de contenu 5, 7

- ajout de fichiers 12
- envoi de fichiers à partir du bureau 20
- suppression 16

